



Jahresbericht

Jahresrechnung 2025
Budget 2026



ORTSGEMEINDE
Wartau

Inhaltsverzeichnis

Traktandenliste	1
Geschäftsbericht 2025	2
Erfolgsrechnung 2025 / Budget 2026	8
Investitionsrechnung	20
Bilanz 2025	21
Anhang der Jahresrechnung 2025	22
Liegenschaftsverzeichnis Finanzvermögen	26
Finanzplanung 2026 – 2030	28
Erläuterung zur Jahresrechnung 2025 sowie zum Budget 2026 und der Investitionsrechnung	29
Besoldung Behördenmitglieder	33
Prüfungs- und Genehmigungsvermerke	34
Bericht und Anträge der Geschäftsprüfungskommission	35
Jahresbericht Leiter Unterhalt	36
Jahresbericht des Forstbetriebs	38
40 Jahre Förster im Revier Wartau	41
Übersicht Organe und Personal der Ortsgemeinde Wartau	42
Zuständigkeitsbereiche für die Amtsdauer 2025 – 2028	43



Einladung zur ordentlichen Bürgerversammlung

**Mittwoch, 8. April 2026, 20.00 Uhr
in der Turnhalle des
Oberstufenzentrums Seidenbaum,
Trübbach**

Traktanden

1. Vorlage der Jahresrechnung 2025 mit Bericht und Antrag der Geschäftsprüfungskommission
2. Vorlage des Budget 2026
3. Informationen und allgemeine Umfrage

Wald im Wandel – Herausforderungen und Chancen

In Vorträgen werden die Auswirkungen der Klimaveränderungen und die dadurch entstandenen Anforderungen an die Schutzwaldpflege aufgezeigt.

Referenten:

Jürg Zogg, SRF Meteo

Christian Rüschi, Fachstelle Gebirgswaldpflege GWP

**Anschliessend lädt die Ortsgemeinde Wartau
zu einem Apéro ein.**

Geschäftsbericht des Verwaltungsrates über das Jahr 2025

Geschätzte Bürgerinnen und Bürger

Im Jahr 2025 beschäftigten uns gleich mehrere grössere Projekte und Anlässe. Mit einer zeitlichen Verzögerung von einem Jahr begannen am 6. Januar die Bauarbeiten für die Bewässerungsanlage Wartau Süd. Parallel dazu wurden im selben Gebiet, der Rheinau, die Instandstellungsarbeiten an den Brücken am Hüttenbrunnen-, Rössli- und Hörnliweg fortgesetzt. Gegen Ende April wurden die Arbeiten für die Terrassierung der Reblage Rössliwingert-Halde-Spicher aufgenommen. Im Oktober begannen die Umbauarbeiten für die neue Blockbandsäge in der Sägerei Lonna und im November begann der Ausbau der Forststrasse Türlerweg.

Die Vorbereitungsarbeiten für die Generalversammlung der St. Galler Ortsgemeinden sowie für die Feierlichkeiten des 800-jährigen Jubiläums unserer Burg Wartau, liefen über einen längeren Zeitraum. Eine Woche nach der Jubiläumsfeier stand auch die Alpbefahrt auf dem Programm, an der zahlreiche Helfer, Mitarbeitende und Mitglieder des Verwaltungsrates beteiligt waren.

Mit einer transparenten Berichterstattung über die verschiedenen Tätigkeiten der Ortsgemeinde können Sie, geschätzte Bürgerinnen und Bürger, sich jederzeit auf der Webseite, in den sozialen Medien oder über den Newsletter informieren.

1. Verwaltungsrat

Die Mitglieder des Verwaltungsrats waren im vergangenen Jahr wiederum stark gefordert. Die Vereinbarkeit der wachsenden Aufgaben der Verwaltungsräte mit den Verpflichtungen im Berufs- und Privatleben stellt eine zunehmende Herausforderung dar. Die hervorragende Zusammenarbeit im Verwaltungsrat hat dazu beigetragen, die anfallenden Arbeiten erfolgreich zu bewältigen. In der aktuellen Amtsperiode hat sich lediglich eine Veränderung im Rat ergeben, und zwar mit Ronny Gabathuler als neuem Mitglied. Ronny hat sich durch sein grosses Interesse und Engagement bereits bestens integriert und zur Umsetzung der anfallenden Aufgaben beigetragen.

2. Strategietagung

Am 8. und 9. Mai fand die jährliche Strategietagung des Verwaltungsrates gemeinsam mit den Mitarbeitenden der Kanzlei in St. Gallen statt. Neben den obligatorischen Traktanden Finanzplan und Risk Map wurden in einem Workshop die Themen Gemeindegesezt, Aufgaben und Pflichten der Behörden, Rechnungslegungsmodell RMSG und Kreditrecht behandelt. Auf der Tagung wurden die Pendenzen der letzten Strategietagungen sowie die Beiträge an die Allgemeinheit als weitere wichtige Traktanden besprochen. Die Führungen durch die Stiftsbibliothek St. Gallen boten interessante Einblicke in die Zeit des Frühmittelalters und jene im Regierungsgebäude in die Schaltstelle der kantonalen Staatsverwaltung.

Die Diskussionen und Erkenntnisse aus der Tagung helfen der Verwaltung, zukunftsgerichtet zu handeln und sinnvolle Projekte umzusetzen.

3. Personal

Am 1. Dezember 2025 hatte Hans Peter Putzi seine Tätigkeit als Leiter der Kanzlei der Ortsgemeinde Wartau aufgenommen. Er folgte auf Daniela Pfeffer, die nach neun Jahren engagierter Arbeit für die Ortsgemeinde eine neue berufliche Herausforderung antrat. Leider musste Hans Peter Putzi aus persönlichen Gründen die Ortsgemeinde noch während der Probezeit wieder verlassen.

Als neue Leiterin Kanzlei konnte Carmen Belinger verpflichtet werden. Sie verfügt über eine fundierte Ausbildung und langjährige Erfahrung in den Bereichen Buchhaltung und Personaladministration. Die in Weite aufgewachsene Carmen Belinger tritt ihre Stelle am 1. Juni 2026 an.



Im August konnte Andri Luzi sein Diplom als Forstwart EFZ für seine erfolgreiche Lehrabschlussprüfung in Empfang nehmen. Nach seiner dreijährigen Lehrzeit hat Andri Luzi eine Stelle bei einem Forstunternehmen angetreten.

Im Rahmen des jährlichen Personalausflugs fand Mitte Juni eine Exkursion in die Wälder der Stadt Zürich statt. Beim Besuch des Waldlabors wurden den Teilnehmenden vielfältige Informationen zu den unterschiedlichen Waldbauarten und den künftigen Herausforderungen im Zusammenhang mit dem Klimawandel vermittelt. Der Ausflug beinhaltete eine Führung durch die Wälder des Forstreviers Hardwald sowie eine Besichtigung des Aussichtsturms. Dieser wurde aus sieben verschiedenen Holzarten aus der unmittelbaren Umgebung erbaut und misst eine Höhe von knapp 42 Metern.



4. Bürgerversammlung

Am Mittwoch, 9. April 2025, fand in der Turnhalle des Oberstufenzentrums Seidenbaum in Trübbach die ordentliche Bürgerversammlung statt. Sämtliche Anträge des Verwaltungsrates wurden von der sehr gut besuchten Versammlung mit insgesamt 272 anwesenden Stimmberechtigten genehmigt. Das Traktandum 3 mit den Anträgen für eine Reservationsvereinbarung, bzw. Baurechtsversprechen an die Windpark Wartau AG war geprägt von den detaillierten Ausführungen des Versammlungsleiters und den anschliessenden zahlreichen Wortmeldungen.



5. Generalversammlung St. Galler Ortsgemeinden

Organisiert durch die Ortsgemeinde Wartau fand am Samstag, 26. April 2025, die 97. Generalversammlung der St. Galler Ortsgemeinden statt. Rund 250 Personen trafen sich am Samstagvormittag im Oberstufenzentrum Seidenbaum in Trübbach. Präsident Niklaus Amacker hob die gute Zusammenarbeit mit den verschiedenen Verbänden und den politischen Gemeinden hervor. Mit Regierungsrat Marc Mächler, Vorsteher des St. Galler Finanzdepartements, und Markus Ritter, Präsident des Schweizer Bauernverbands, waren zwei prominente Redner vor Ort.



6. 800 Jahre Burg Wartau



Zum Auftakt der dreitägigen Feierlichkeiten zum 800-Jahr-Jubiläum der Burg fand am Freitag, 5. September 2025, die Vernissage statt. Vorgestellt wurden das

48-seitige Themenheft «Wartauer Geschichte – kurz und bündig» von Maja Suenderhauf sowie das 264 Seiten starke Lesebuch «Wartau – Landschaft, Herrschaft, Heimat» von Hansjakob Gabathuler. Hanspeter Dürr, Präsident der Ortsgemeinde und der Stiftung Burgruine Wartau, würdigte in seiner Ansprache den grossen Wissensschatz beider Autoren. Auch Regierungsratspräsident Beat Tinner und Gemeindepräsident Andreas Bernold betonten die Bedeutung der Erforschung und Vermittlung der lokalen Geschichte. Gerade in unsicheren Zeiten sei es wichtig, die eigenen Wurzeln zu kennen, die Gegenwart besser zu verstehen – und Verantwortung für die Zukunft zu übernehmen.

Bei einem 800-jährigen Jubiläum darf man durchaus von einer «Jahrhundertfeier» sprechen. Genau das erlebte die Gemeinde Wartau am Wochenende vom 6. und 7. September, als die Burg und das Kirchdorf Gretschins zur Bühne von «1225 – 800 Jahre Burg Wartau» wurden. Rund 2300 Besucherinnen und Besucher nutzten die Gelegenheit, Heimat und Geschichte neu zu entdecken und die Gemeinsamkeiten zu feiern. Der zweitägige Anlass bot auf einem rund zwei Kilometer langen Rundweg eine Vielzahl von Attraktionen. Gleich zu Beginn lockte der Weinbauverein Wartau mit einer Degustation von über 20 einheimischen Weinen. Ob Familien mit Kindern oder Geschichtsinteressierte aus nah und fern – das Fest zog ein bunt gemischtes Publikum an. Besonders eindrücklich war die Zeitreise auf der Burg, wo Maja Suenderhauf und ihr Helferteam Einblicke in das mittelalterliche Leben gaben. Auf dem Ochsenberg stellte die Kantonsarchäologie die frühe Siedlungsgeschichte von Wartau vor. Zudem konnten die Besucher die 1940er-Jahre nacherleben, als das Werk Ochsenberg Teil der Festung Magletsch und damit der Schweizer Landesverteidigung war. Eine filmische Rarität aus jener Zeit fesselte zusätzlich das Publikum. In der Kirche Gretschins rundete eine Ausstellung mit alten Fotografien sowie die Präsentation von Geschichts- und Geschichtenquellen das vielfältige Programm ab.



7. Alpen und Tratten

Am Samstag, 13. September 2025, wurden die Tiere der Ortsgemeinde-Alpen ins Tal getrieben.

Morgens um 6.00 Uhr gingen im Werkhof der Ortsgemeinde die Lichter an und erste Vorbereitungsarbeiten für die Alpabfahrt 2025 begannen. Nachdem alle Helfer für den Viehtrieb vor Ort waren, wurden sie mit mehreren Fahrzeugen auf die Alp Palfries gebracht, wo die Hirten bereits alles Notwendige vorbereitet hatten. Nach einer kurzen Einweisung durch Martin Steingruber verliessen die Tiere um 8.00 Uhr ihre Sommerweiden Richtung Tal.

Kurz vor 13.00 Uhr startete die Herde zum letzten Stück der Alpabfahrt, welche über Oberschan, Malans, Betagtenheim Azmoos zum Werkhof der Ortsgemeinde führte, wo sie von vielen Zuschauer herzlich empfangen wurde.



8. Bewässerung Wartau Süd

Nach einer längeren Unterbrechung, die durch ein Verfahren verursacht wurde, wurde am 6. Januar 2025 der Leitungsbau für das Bewässerungsprojekt Wartau Süd wieder aufgenommen. Die Arbeiten für den Leitungsbau

bau konnten aufgrund der trockenen Witterung und des Einsatzes mehrerer Baugruppen zügig fortgeführt werden. Der Grossteil der Wasserleitungen wurde noch vor Beginn der Vegetationsperiode verbaut. Gegen Ende des Monats Januar konnten die Bohrarbeiten für die Unterstossungen der Bahnlinie innerhalb weniger Tage abgeschlossen werden. Parallel dazu wurden die Bauarbeiten für das Pumpenhaus gegenüber der ehemaligen Bahnhaltestelle in Weite aufgenommen. Der Einbau der rund 10 m langen Pumpen, die Steuerung der Anlage sowie der Anschluss an das Stromnetz konnten bis zum Jahresende abgeschlossen werden. Damit ist die Inbetriebnahme der Bewässerungsanlage auf die Saison 2026 gewährleistet. Das für die Landwirtschaft sehr wichtige Projekt mit prognostizierten Gesamtkosten von rund CHF 2.7 Mio. ermöglicht künftig eine Bewässerung von insgesamt 190 Hektaren Kulturland.



9. Instandstellung Brücken Rheinauen

Um die Arbeiten während der Schonzeit der Fische von November bis Juni ausführen zu können, wurde bei der Brücke am Hüttenbrunnenweg im Vorfeld eine Umleitung des Mühlbachs eingerichtet. Dadurch war es möglich, die Bauarbeiten bereits Anfang März zu starten.

Im Juni begannen die Sanierungsarbeiten an den Brücken am Hörnliweg und Ende Juli an jener am Rössliweg. Die rund 150 Jahre alten Bogenbrücken wurden zum Teil fast vollständig zurückgebaut. Die Gewölbe-seitenmauern und Flügelmauern, welche bestehen blieben, wurden mit einem neuen «Betonwinkel» verfestigt und entlastet. Wo nötig wurden die Flügelmauern und Brüstungen neu aufgebaut und neue Stützmauern genügend tief fundiert. Die Hinterfüllung der Stützmauern wurde mit frostsicherem Material ausgeführt. Im Rahmen der Renovierungsarbeiten wurden sämtliche Fugen des Gewölbes und der Mauern neu vermörtelt. Dabei

wurde darauf geachtet, dass die Fugenfarbe und -ausbildung ein adäquates und einheitliches Erscheinungsbild ergeben. Die Fertigstellung dieser drei Brücken konnte wie geplant bis Ende Oktober abgeschlossen werden. Die Sanierung der letzten Bogenbrücke, der Schafbrücke, ist für das Jahr 2026 vorgesehen.



10. Projekt Rössliwingert

Ab Mitte April wurde an der Umsetzung zur Terrassierung auf rund 85 Aren der Reblage Rössliwingert-Halde-Spicher gearbeitet. Die Arbeiten erfolgten zügig, sodass bereits im Juni eine Neubestockung mit pilzresistenten Rebsorten möglich war. Das Projekt, das von der Ortsgemeinde initiiert und von der Politischen Gemeinde sowie der EW Wartau unterstützt wird, zielt darauf ab, die Grundlage für eine wirtschaftlich tragfähige Nutzung der Reblage Rössliwingert-Halde-Spicher zu schaffen. Massnahmen zur Förderung des ökologischen Werts bzw. des Rebbergs als Lebensraum sind dabei von entscheidender Bedeutung. Die für 2026 geplanten Aufwertungen können dank finanzieller Unterstützung von Stiftungen und des Amtes für Jagd und Fischerei ANJF umgesetzt werden.



11. Gründung Windpark Wartau AG

Die Politische Gemeinde Wartau, die Ortsgemeinde Wartau, die Elektro und Wasserkorporation Wartau und die TBB Immobilien AG haben am 12. August 2025 die Windpark Wartau AG gegründet. Bis zum Beginn der Bauarbeiten sind jedoch noch zahlreiche Schritte zu unternehmen. Zunächst ist ein Sonderplangenehmigungsverfahren durch den Kanton durchzuführen und eine Baugenehmigung einzuholen. Die Windpark Wartau AG hat dafür eine Voruntersuchung durchführen lassen. Die Ergebnisse wurden in einer Umweltverträglichkeitsbericht-Voruntersuchung zusammengefasst und zur Prüfung an den Kanton eingereicht. In einem Mitwirkungsverfahren werden zudem die Anhörungen der berechtigten Parteien durchgeführt und bereinigt, bevor eine Baubewilligung erteilt werden kann.

12. Blockbandsäge

Am 14. Oktober 2025 begannen die Arbeiten für den Ersatz der Blockbandsäge in der Sägerei Lonna. Nach dem Abbau der über 50 Jahre alten Maschine erfolgten Anpassungen an der Infrastruktur, bevor die neue Säge installiert werden konnte. Im November wurde die neue Blockbandsäge geliefert und innerhalb von zwei Tagen in der Halle montiert. Anschliessend wurden Anpassungen an der Stromversorgung durchgeführt, bevor die Maschine in Betrieb genommen werden konnte. Die Blockbandsäge der Resch & 3 GmbH überzeugt durch modernste Technik mit automatisierten Abläufen, Präzision und hoher Funktionalität.



13. Holzganten

Am 22. November 2025 wurde die traditionelle Waldgant der Ortsgemeinde im Gebiet Hinterhölzli durchgeführt. Bei trockener Witterung und tiefen Temperaturen fanden zahlreiche Besucherinnen und Besucher den Weg zu den Gantplätzen. Die vom Förster festgelegten Lospreise wurden aufgrund der hohen Anzahl an Interessierten mehrfach überboten. Wie in den Vorjahren bot der Anlass neben dem Erwerb von Brennholz auch die Möglichkeit zum Austausch und zur Pflege der Geselligkeit. Der Verwaltungsrat legt grossen Wert auf die Pflege dieser schönen Tradition, welche in dieser Form in der weiteren Umgebung einzigartig ist. Die zweite Veranstaltung dieser Art fand im Dezember im Restaurant Krone in Trübbach statt. Da der Ansturm nicht so gross war, konnten alle Besuchenden ein passendes Brennholzlos ersteigern.





Erfolgsrechnung 2025 / Budget 2026

Erfolgsrechnung 2025 nach Arten

Investitionsrechnung

Bilanz 2025

Anhang der Jahresrechnung 2025

**Liegenschaftsverzeichnis Finanzvermögen
Stand 31.12.2025**

Finanzplanung

Erläuterungen Jahresrechnung 2025

Besoldung Behördenmitglieder

Erfolgsrechnung 2025

Einzelkonten nach Funktionen

	Budget 2026		Budget 2025		Rechnung 2025	
	Aufwand	Ertrag	Aufwand	Ertrag	Aufwand	Ertrag
0 ALLGEMEINE VERWALTUNG	486'455.00	5'650.00	489'926.00	5'750.00	519'964.19	23'944.57
0110 Bürgerversammlung, Abstimmungen und Wahlen	15'300.00		12'500.00		14'079.40	
31020.01 Jahresrechnung, Abstimmungen, Wahlen	8'500.00		8'000.00		8'267.10	
31302.01 Zustellung Jahresrechnung	1'000.00		1'000.00		1'000.15	
31700.01 Spesenentschädigungen	5'500.00		3'500.00		4'567.35	
39100.01 Interne Verrechnung Personalkosten	300.00				244.80	
0111 Geschäftsprüfungskommission, Revisionsstelle	13'650.00		4'500.00		4'174.10	
30000.01 Tag- und Sitzungsgelder	2'500.00		3'500.00		3'900.00	
30900.01 Kurs- und Schulungsgelder	500.00		500.00			
31320.01 Externe Prüfung GPK	6'000.00					
31700.01 Spesenentschädigungen	500.00		500.00		274.10	
36110.01 Aufsichtsrechtliche Prüfung	4'150.00					
0120 Verwaltungsrat	185'285.00		188'441.00		184'384.47	
30000.01 Tag- und Sitzungsgelder, VR-Honorare	133'500.00		131'500.00		133'166.50	
30010.01 Entschädigungen - VR Leistungen	7'500.00		7'500.00		6'941.00	
30500.01 AG-Beiträge AHV, IV, EO, ALV, Verwaltungskosten	8'500.00		9'950.00		10'018.63	
30520.01 AG-Beiträge Pensionskasse	12'500.00		12'701.00		12'701.40	
30530.01 Betriebsunfallversicherung	140.00		145.00		137.89	
30550.01 Krankentaggeldversicherung	845.00		845.00		844.35	
30900.01 Kurs- und Schulungsgelder	1'000.00		2'000.00		907.15	
31300.02 Mitgliedschaften	1'000.00		1'000.00		1'000.00	
31320.01 Honorare externe Beratungen, Gutachten, Fachexpertisen usw.	10'000.00		10'000.00		11'369.95	
31340.01 Versicherungsprämien	300.00		300.00		236.85	
31700.01 Spesenentschädigungen	10'000.00		12'500.00		7'060.75	
0122 Öffentliche Anlässe, Verbände	9'800.00		17'900.00		29'099.15	18'126.95
31020.01 Publikationen, Inserate	500.00		600.00			
31300.01 Anlässe, Veranstaltungen	2'000.00		10'000.00		20'854.35	
36370.01 Chräsabgabe an Privatpersonen	1'300.00		1'300.00		1'300.00	
39000.01 Interne Verrechnung Material und Maschinenkosten	1'000.00		1'000.00		2'470.40	
39100.01 Interne Verrechnung Personalkosten	5'000.00		5'000.00		4'474.40	
42600.01 Rückerstattungen und Kostenbeteiligungen Dritter						18'126.95
0220 Allgemeine Verwaltung	237'720.00	5'650.00	238'885.00	5'750.00	255'390.07	5'817.62
30100.01 Löhne	146'300.00		167'500.00		185'146.70	
30500.01 AG-Beiträge AHV, IV, EO, ALV, Verwaltungskosten	12'000.00		13'960.00		15'895.52	
30520.01 AG-Beiträge Pensionskasse	19'000.00		21'850.00		23'236.55	
30530.01 Betriebsunfallversicherung	150.00		175.00		192.11	
30550.01 Krankentaggeldversicherungen	2'100.00		2'330.00		2'502.40	
30900.01 Aus- und Weiterbildungskosten	3'000.00		3'000.00		1'502.85	
30910.01 Personalwerbung					518.85	
30990.01 Allg. Personalkosten, Anlässe, Veranstaltungen, Geschenke, etc.	6'000.00		6'000.00		6'135.30	
31000.01 Büromaterial	1'500.00		2'000.00		1'051.66	
31010.01 Betriebs-, Verbrauchsmaterial	500.00		500.00		382.90	
31020.01 Drucksachen, Publikationen	3'000.00		3'700.00		2'705.20	
31030.01 Fachliteratur, Zeitschriften, Pläne, Karten, etc.	500.00		500.00			
31100.01 Anschaffung Mobiliar	3'500.00		2'500.00		1'155.16	
31120.01 Dienstkleidung	500.00					
31200.01 Wasser, Heizung, Energie, Kehricht	2'100.00		2'100.00		2'016.70	
31300.01 Dienstleistungen Dritter					54.80	
31300.02 Mitgliedschaften, Verbandsbeiträge	430.00		430.00		421.60	
31301.01 Porto, Telefon, Bankspesen, Gebühren, etc.	3'500.00		3'000.00		3'537.12	
31320.01 Honorare externe Beratungen, Gutachten, Expertisen	25'000.00				500.00	
31340.01 Versicherungsprämien	1'500.00		1'500.00		1'420.35	
31340.02 St. Galler Amtsbürschaftsgenossenschaft	700.00		700.00		700.00	
31370.01 Steuer und Abgaben	210.00		210.00		201.30	
31440.01 Baulicher Unterhalt Gebäude	4'000.00		3'500.00		4'468.75	
31500.01 Unterhalt Mobiliar	500.00		500.00			
31510.01 Unterhalt Apparate, Maschinen, Geräte	500.00		500.00			
31700.01 Spesenentschädigung	500.00		1'500.00		1'417.25	
36120.01 Entschädigungen an Gemeinden & Zweckverbände	230.00		230.00		227.00	

Erfolgsrechnung 2025

Einzelkonten nach Funktionen		Budget 2026		Budget 2025		Rechnung 2025	
		Aufwand	Ertrag	Aufwand	Ertrag	Aufwand	Ertrag
39000.01	Interne Verrechnung Material und Maschinenkosten	300.00		500.00			
39100.01	Interne Verrechnung Personalkosten	200.00		200.00			
42100.02	Mahn- und Betreibungsgebühren		400.00		400.00		585.00
42400.01	Benützungsgebühren und Dienstleistungen		5'250.00		5'250.00		5'232.62
42600.01	Rückerstattungen und Kostenbeteiligungen Dritter				100.00		
0227	Informatik	24'700.00		27'700.00		32'837.00	
31130.01	Anschaffungen von IT-Geräten	600.00		1'500.00		1'726.90	
31180.01	Anschaffungen Software	500.00		10'000.00		9'166.90	
31320.01	Externe Betreuung	1'000.00		4'500.00		5'420.20	
31530.01	Unterhalt EDV-Geräte	600.00		200.00		796.70	
31580.01	Softwaresupport etc.	4'000.00		1'000.00		1'036.45	
31610.01	Mieten und Lizenzen	18'000.00		10'500.00		14'689.85	
2	BILDUNG	2'250.00		2'250.00		2'035.00	
2990	Bildung, übrige	2'250.00		2'250.00		2'035.00	
36320.01	Beiträge an Schulen	1'500.00		1'500.00		1'335.00	
36320.03	Beiträge an Heilpädagogische Schule	750.00		750.00		700.00	
3	KULTUR, SPORT UND FREIZEIT	109'630.00	300.00	97'630.00	500.00	108'294.95	200.00
3120	Denkmalpflege & Heimatschutz	9'200.00		27'200.00		33'079.85	
36360.01	Beiträge an Burgruine Wartau	6'000.00		23'500.00		25'321.15	
36360.02	Beiträge an Diverse	200.00		200.00		100.00	
39000.01	Interne Verrechnung Material und Maschinenkosten	1'000.00		1'000.00		301.70	
39100.01	Interne Verrechnung Personalkosten	2'000.00		2'500.00		7'357.00	
3210	Bibliotheken und Ludotheken	4'500.00		4'500.00		4'500.00	
36360.01	Beitrag an Bibliothek und Ludothek Werdenberg	4'500.00		4'500.00		4'500.00	
3220	Musik und Theater	3'500.00		3'500.00		3'000.00	
36360.01	Beiträge an Musikvereine Wartau	3'000.00		3'000.00		3'000.00	
36360.02	Beiträge an Diverse	500.00		500.00			
3290	Kulturförderung	19'500.00		17'500.00		13'259.10	
36360.01	Beitrag an Kulturkommission Wartau	7'500.00		7'500.00		7'500.00	
36360.02	Beiträge an Diverse	12'000.00		10'000.00		5'759.10	
3410	Sport	19'230.00		19'230.00		15'435.10	
36360.01	Beiträge an Diverse	9'000.00		9'000.00		5'205.10	
36600.01	Planmässige Abschreibung Investitionsbeiträge	10'230.00		10'230.00		10'230.00	
3420	Freizeitanlagen und Wanderwege	52'000.00	300.00	24'000.00	500.00	37'370.90	200.00
31010.01	Bau- und Verbrauchsmaterial	200.00		200.00			
31200.01	Wasser, Heizung, Energie, Kehricht	200.00		200.00			
31340.01	Versicherungsprämien	100.00		100.00		65.25	
31440.01	Baulicher Unterhalt	500.00		500.00			
36360.01	Beiträge an Diverse	6'000.00		15'500.00		27'652.40	
36360.04	Beitrag an Sanierung Schwimmbad Oberschan	35'000.00					
39000.01	Interne Verrechnung Material und Maschinenkosten	7'000.00		4'000.00		7'081.25	
39100.01	Interne Verrechnung Personalkosten	3'000.00		3'500.00		2'572.00	
44700.01	Mieterträge		300.00		500.00		200.00
3500	Kirchen	1'700.00		1'700.00		1'650.00	
36360.01	Beiträge an Diverse	1'700.00		1'700.00		1'650.00	
4	GESUNDHEIT	7'000.00		7'000.00		6'700.00	
4210	Ambulante Krankenpflege	7'000.00		7'000.00		6'700.00	
36360.01	Beitrag an Spitex Wartau	5'000.00		5'000.00		5'000.00	
36360.02	Beitrag an Samariterverein Wartau	1'000.00		1'000.00		1'000.00	
36360.03	Beitrag an Diverse	1'000.00		1'000.00		700.00	

Erfolgsrechnung 2025

Einzelkonten nach Funktionen		Budget 2026		Budget 2025		Rechnung 2025	
		Aufwand	Ertrag	Aufwand	Ertrag	Aufwand	Ertrag
5	SOZIALE SICHERHEIT	128'768.00	257'700.00	117'618.00	258'220.00	156'942.34	255'139.55
5240	Beiträge an Invalide / Organisationen / Heime	2'100.00		2'100.00		500.00	
36360.01	Beiträge an Diverse	1'000.00		1'000.00		500.00	
39000.01	Interne Verrechnung Material und Maschinenkosten	400.00		400.00			
39100.01	Interne Verrechnung Personalkosten	700.00		700.00			
5340	Alterswohnungen	118'818.00	257'700.00	112'418.00	258'220.00	153'592.34	255'139.55
30100.01	Löhne	8'665.00		8'665.00		8'400.00	
30500.01	AG-Beiträge AHV, IV, EO, ALV, Verwaltungskosten	370.00		370.00		356.17	
30530.01	Betriebsunfallversicherung	10.00		10.00		9.00	
30550.01	Krankentaggeldversicherung	100.00		100.00		173.92	
30990.01	Übriger Personalaufwand	100.00				100.00	
31010.01	Betriebs-, Verbrauchsmaterial	500.00		500.00		557.60	
31020.01	Drucksachen, Inserate	300.00				179.00	
31110.01	Anschaffung Mobiliar	2'000.00					
31200.01	Wasser, Heizung, Energie, Kehricht	36'000.00		33'000.00		38'140.60	
31300.01	Dienstleistungen Dritter	4'500.00		4'500.00		5'104.05	
31340.01	Versicherungsprämien	3'200.00		3'200.00		3'233.80	
31370	Grundsteuer und Abgaben	4'900.00		4'900.00		4'803.00	
31440.01	Baulicher Unterhalt	40'000.00		39'000.00		73'738.10	
31490.02	übriger Unterhalt	400.00		400.00			
33000.01	Planmässige Abschreibung	17'003.00		17'003.00		17'003.00	
36361.01	Beiträge an Hauseigentümer-Verband	70.00		70.00		70.00	
39000.01	Interne Verrechnung Material und Maschinenkosten	400.00		400.00		208.10	
39100.01	Interne Verrechnung Personalkosten	300.00		300.00		1'516.00	
42600.01	Heiz- und Nebenkosten		46'000.00		46'800.00		45'600.00
42600.02	Rückerstattungen und Kostenbeteiligungen Dritter		500.00		200.00		639.55
44700.01	Mietzinsen		211'200.00		211'220.00		208'900.00
5350	Leistungen im Alter	1'350.00		1'100.00		1'350.00	
36360.01	Beiträge an Diverse	1'350.00		1'100.00		1'350.00	
5440	Leistungen an die Jugend	6'000.00		1'500.00		1'000.00	
36360.01	Beiträge an Diverse	6'000.00		1'500.00		1'000.00	
5920	Hilfsaktionen Inland	500.00		500.00		500.00	
36360.01	Beiträge an Diverse	500.00		500.00		500.00	
6	VERKEHR	519'381.00	356'400.00	552'280.00	312'350.00	484'729.47	328'751.50
6150	Gemeindestrassen	519'381.00	356'400.00	552'280.00	312'350.00	484'729.47	328'751.50
30100.01	Löhne Betriebspersonal	312'000.00		308'000.00		308'662.25	
30100.02	Rückerstattungen von Taggeldern					-3'222.65	
30500.01	AG-Beiträge AHV, IV, EO, ALV, Verwaltungskosten	25'000.00		25'664.00		25'405.92	
30520.01	AG-Beiträge an Pensionskasse	28'000.00		27'600.00		26'661.11	
30530.01	Betriebsunfallversicherung	2'550.00		2'360.00		2'350.50	
30550.01	Krankentaggeldversicherung	3'500.00		3'210.00		3'192.16	
30900.01	Aus- und Weiterbildung	6'000.00		6'000.00		1'969.75	
30990.01	Übriger Personalaufwand	500.00		500.00			
31000.01	Büromaterial	500.00		500.00		296.60	
31010.01	Betriebs-, Verbrauchsmaterial	30'000.00		32'000.00		25'321.26	
31010.02	Benzin- und Dieselbezüge	20'000.00		20'500.00		15'147.30	
31020.01	Werbedrucksachen (Broschüren, Inserate)	200.00		200.00		173.70	
31110.01	Anschaffung Apparate, Maschinen, Geräte, Fahrzeuge, Werkzeuge	8'000.00		8'500.00		5'263.00	
31120.01	Dienstkleider	2'500.00		2'000.00		2'860.75	
31200.01	Wasser, Heizung, Energie, Kehricht	3'000.00		3'200.00		2'418.15	
31300.01	Dienstleistungen Dritter	500.00		500.00		300.00	
31300.02	Beiträge an Schweiz. Fachverband Betriebsunterhalt	160.00		225.00		75.00	
31300.03	Beiträge an Verein Arbeitssicherheit	500.00		500.00		482.15	
31340.01	Versicherungsprämien	6'500.00		6'900.00		6'350.00	
31370.01	Steuern und Abgaben	3'900.00		3'850.00		3'919.50	
31410.01	Unterhalt Strassen / Verkehrswege durch Dritte	12'000.00		40'000.00		8'346.65	
31440.01	Baulicher Unterhalt Gebäude durch Dritte	1'500.00		1'500.00		294.15	

Erfolgsrechnung 2025

Einzelkonten nach Funktionen		Budget 2026		Budget 2025		Rechnung 2025	
		Aufwand	Ertrag	Aufwand	Ertrag	Aufwand	Ertrag
31510.01	Unterhalt Fahrzeuge, Maschinen, Geräte	20'000.00		25'000.00		20'596.65	
31610.01	Miete Fahrzeuge, Maschinen und Mobilien	2'000.00		2'000.00		883.85	
31700.01	Spesenentschädigungen	800.00		800.00		651.02	
33000.01	Planmässige Abschreibung	23'771.00		23'771.00		23'771.00	
39000.01	Interne Verrechnung Material und Maschinenkosten	3'000.00		3'500.00		893.30	
39100.01	Interne Verrechnung Personalkosten	3'000.00		3'500.00		1'666.40	
42400.01	Arbeiten für Dritte		150'000.00		150'000.00		152'270.25
42400.02	Benützungsgebühren durch Dritte		6'000.00		6'000.00		4'900.00
42500	Verkauf Maschinen, Fahrzeuge, Mobilien		12'000.00				
42600.01	Rückerstattungen und Kostenbeteiligungen Dritter		20'000.00		25'000.00		15'152.00
43100.01	Eigenleistungen						2'530.00
49000.01	Interne Verrechnung / Maschinen und Material		44'400.00		26'850.00		14'719.45
49100.01	Interne Verrechnung / Personalkosten		124'000.00		104'500.00		139'179.80
7	UMWELTSCHUTZ UND RAUMORDNUNG	34'650.00	3'500.00	19'550.00	9'200.00	26'724.70	4'894.50
7500	Arten- & Landschaftsschutz	14'650.00	3'500.00	19'550.00	9'200.00	16'235.05	4'894.50
31400.01	Pflege Weideunterhalt	500.00		500.00			
31400.02	Unterhalt durch Vereinseinsätze	5'000.00		1'200.00		4'740.00	
33000.01	Planmässige Abschreibung	1'150.00		1'150.00		1'150.00	
36360.01	Beiträge an Natur-, Umweltschutz	1'000.00		7'500.00		7'200.00	
36360.06	Biberbauten	4'000.00		5'000.00		653.55	
39000.01	Interne Verrechnung / Maschinen und Material	1'000.00		1'000.00		657.30	
39100.01	Interne Verrechnung / Personalkosten	2'000.00		3'200.00		1'834.20	
43100.01	Eigenleistungen Biberbauten		1'000.00		4'200.00		507.80
43100.02	Eigenleistungen Rössliwingert						1'983.70
46310	Gaöl-Beiträge		2'500.00		5'000.00		2'403.00
7900	Raumplanung	20'000.00				10'489.65	
31320.01	Raumplanung - Strassenverkehr	20'000.00				10'489.65	
8	VOLKSWIRTSCHAFT	1'881'038.00	2'348'845.00	1'866'324.00	2'486'775.00	1'742'156.14	2'331'024.98
8120	Boden- / Strukturverbesserung	4'934.00					
33000.01	Planmässige Abschreibung	4'934.00					
8130	Landwirtschaftsbeiträge und Viehschauen	20'675.00	100.00	18'175.00	100.00	20'278.95	
31370.01	Grundsteuern und Abgaben	150.00		150.00		137.75	
31600.01	Miet- und Pachtzinsen	4'000.00		4'500.00		3'665.50	
31610.01	Miete Fahrzeuge, Maschinen und Mobilien	500.00		500.00			
31700.01	Alpauf- und Alpabfahrt	8'000.00		8'000.00		8'044.30	
36360.01	Beitrag an Gemeindeviehschau	500.00		500.00		500.00	
36360.02	Beitrag an Betriebshelferdienst	225.00		225.00		225.00	
36360.03	Beitrag an Alpwirtschaftsverband	150.00		150.00			
36360.05	Beitrag an Diverse	650.00		650.00		650.00	
39000.01	Interne Verrechnung Material und Maschinenkosten	500.00		500.00		72.80	
39100.01	Interne Verrechnung Personalkosten	6'000.00		3'000.00		6'983.60	
42600.01	Rückvergütungen / Kostenbeteiligungen		100.00		100.00		
8181	Stralrüfi und Forggili	62'790.00	19'760.00	26'775.00	19'760.00	29'433.30	21'774.00
30100.01	Löhne	16'200.00		16'200.00		15'449.70	
30500.01	AG-Beiträge AHV, IV, EO, ALV, Verwaltungskosten	700.00		700.00		579.35	
30530.01	Betriebsunfallversicherung	130.00		130.00		118.35	
30900.01	Aus- und Weiterbildung des Personals	400.00					
31010.01	Betriebs-, Verbrauchsmaterial	3'000.00		3'000.00		3'237.50	
31100.01	Anschaffung Mobiliar	500.00					
31200.01	Wasser, Heizung, Energie, Kehricht	100.00		200.00		48.65	
31300.01	Dienstleistungen Dritter	900.00		900.00		1'656.00	
31310.01	Planung und Projektierung Bauvorhaben	8'000.00					
31340.01	Versicherungsprämien	690.00		690.00		664.30	
31370.01	Grundsteuern und Abgaben	70.00		55.00		76.70	
31400.01	Weideunterhalt			200.00			
31400.02	Weidepflege durch Vereinseinsätze					1'440.00	

Erfolgsrechnung 2025

Einzelkonten nach Funktionen		Budget 2026		Budget 2025		Rechnung 2025	
		Aufwand	Ertrag	Aufwand	Ertrag	Aufwand	Ertrag
31440.01	Unterhalt Gebäude etc.	16'500.00		500.00		456.00	
31600.01	Miete- / Pachtzinsen	300.00		300.00		300.00	
31610.01	Miete Fahrzeuge, Maschinen etc.	300.00		400.00		285.00	
39000.01	Interne Verrechnung Material und Maschinenkosten	5'000.00		1'000.00		2'072.55	
39100.01	Interne Verrechnung Personalkosten	10'000.00		2'500.00		3'049.20	
42600.01	Taggelder Tiere		10'500.00		10'500.00		11'874.30
42600.02	Unkostenbeiträge		560.00		560.00		576.00
44700.01	Pacht- und Mietzinsen		560.00		560.00		560.00
46310.01	Sömmerungsbeiträge		7'700.00		7'700.00		8'328.50
46310.02	Landschaftsqualitätsbeiträge		440.00		440.00		435.20
8182	Althus / Müllerighütte	79'850.00	39'725.00	82'750.00	39'725.00	44'717.81	40'112.55
30100.01	Löhne	23'500.00		23'500.00		25'835.75	
30500.01	AG-Beiträge AHV, IV, EO, ALV, Verwaltungskosten	1'960.00		1'960.00		2'139.20	
30520.01	AG-Beiträge an Pensionskassen	2'800.00		2'800.00		2'925.96	
30530.01	Betriebsunfallversicherung	180.00		180.00		197.95	
30550.01	Krankentaggeldversicherung	250.00		250.00		268.95	
30900.01	Aus- und Weiterbildung des Personals	400.00					
31010.01	Betriebs-, Verbrauchsmaterial	5'000.00		4'500.00		4'943.85	
31200.01	Wasser, Heizung, Energie, Kehricht	500.00		500.00			
31300.01	Dienstleistungen Dritter	1'000.00		1'000.00		260.00	
31340.01	Versicherungsprämien	1'200.00		1'200.00		1'148.60	
31370.01	Grundsteuern und Abgaben	100.00		100.00		148.35	
31400.01	Weideunterhalt			500.00			
31400.02	Weidepflege durch Vereinseinsätze	1'500.00				1'260.00	
31440.01	Unterhalt Gebäude etc.	33'250.00		33'250.00			
31600.01	Miete- / Pachtzinsen	300.00		300.00		300.00	
31610.01	Miete Fahrzeuge, Maschinen etc.	400.00		400.00		200.00	
33000.01	Planmässige Abschreibung	3'510.00		3'510.00		3'510.00	
39000.01	Interne Verrechnung Material und Maschinenkosten	1'000.00		1'800.00		496.80	
39100.01	Interne Verrechnung Personalkosten	3'000.00		7'000.00		1'082.40	
42600.01	Taggelder Tiere		21'000.00		21'000.00		21'689.40
42600.02	Unkostenbeiträge		1'150.00		1'150.00		1'101.00
42600.03	Rückvergütungen						115.00
44700.01	Pacht- und Mietzinsen		560.00		560.00		560.00
46310.01	Sömmerungsbeiträge		16'100.00		16'100.00		15'733.00
46310.02	Landschaftsqualitätsbeiträge		915.00		915.00		914.15
8183	Geissegg	13'110.00	8'120.00	11'210.00	8'120.00	9'132.95	8'185.15
30100.01	Löhne	6'700.00		6'700.00		6'960.10	
30500.01	AG-Beiträge AHV, IV, EO, ALV, Verwaltungskosten	80.00		80.00		102.25	
30530.01	Betriebsunfallversicherung	60.00		60.00		53.30	
30900.01	Aus- und Weiterbildung des Personals	400.00					
31010.01	Betriebs-, Verbrauchsmaterial	1'000.00		1'000.00		958.20	
31200.01	Wasser, Heizung, Energie, Kehricht	400.00		400.00			
31300.01	Dienstleistungen Dritter	500.00		500.00			
31340.01	Versicherungsprämien	330.00		330.00		313.00	
31370.01	Grundsteuern und Abgaben	40.00		40.00		48.10	
31400.02	Weidepflege durch Vereinseinsätze	1'500.00					
31440.01	Unterhalt Gebäude etc.	300.00		300.00			
31610.01	Miete Fahrzeuge, Maschinen etc.	200.00		200.00		203.50	
39000.01	Interne Verrechnung Material und Maschinenkosten	600.00		600.00		72.90	
39100.01	Interne Verrechnung Personalkosten	1'000.00		1'000.00		421.60	
42600.01	Taggelder Tiere		4'500.00		4'500.00		4'543.20
42600.02	Unkostenbeiträge		250.00		250.00		223.00
46310.01	Sömmerungsbeiträge		3'000.00		3'000.00		3'049.05
46310.02	Landschaftsqualitätsbeiträge		370.00		370.00		369.90
8184	Rütigut	15'330.00	12'920.00	15'730.00	13'920.00	16'443.95	12'448.40
30100.01	Löhne	8'500.00		8'500.00		8'999.90	
30500.01	AG-Beiträge AHV, IV, EO, ALV, Verwaltungskosten	200.00		200.00		255.70	
30530.01	Betriebsunfallversicherung	70.00		70.00		68.95	
30900.01	Aus- und Weiterbildung des Personals	400.00					
31010.01	Betriebs-, Verbrauchsmaterial	2'000.00		2'800.00		1'987.30	
31300.01	Dienstleistungen Dritter	1'000.00		1'000.00		1'061.30	

Erfolgsrechnung 2025

Einzelkonten nach Funktionen		Budget 2026		Budget 2025		Rechnung 2025	
		Aufwand	Ertrag	Aufwand	Ertrag	Aufwand	Ertrag
31340.01	Versicherungsprämien	420.00		420.00		364.10	
31370.01	Grundsteuern und Abgaben	40.00		40.00		47.40	
31440.01	Unterhalt Gebäude etc.	500.00		500.00			
39000.01	Interne Verrechnung Material und Maschinenkosten	700.00		700.00		1'954.50	
39100.01	Interne Verrechnung Personalkosten	1'500.00		1'500.00		1'704.80	
42600.01	Taggelder Tiere		7'500.00		8'000.00		7'079.10
42600.02	Unkostenbeiträge		400.00		400.00		374.00
46310.01	Sömmerungsbeiträge		4'800.00		5'300.00		4'777.70
46310.02	Landschaftsqualitätsbeiträge		220.00		220.00		217.60
8185	Riet und Folla	5'940.00	5'400.00	5'940.00	5'400.00	5'932.50	5'358.00
31300.01	Auflagen und Alpwerte	5'940.00		5'940.00		5'932.50	
44720.01	Alpzinsen und Hüttenrechte		5'400.00		5'400.00		5'358.00
8186	Rheinau	34'590.00	32'430.00	38'560.00	33'430.00	41'104.45	33'496.10
30100.01	Löhne	11'400.00		11'400.00		10'920.60	
30500.01	AG-Beiträge AHV, IV, EO, ALV, Verwaltungskosten	150.00		120.00		189.55	
30530.01	Betriebsunfallversicherung	90.00		90.00		83.65	
31010.01	Betriebs-, Verbrauchsmaterial	500.00		700.00		234.15	
31100.01	Anschaffung Mobiliar	200.00		200.00			
31200.01	Wasser, Heizung, Energie, Kehricht	500.00		500.00		401.50	
31300.01	Dienstleistungen Dritter	3'000.00		3'000.00		2'941.87	
31340.01	Versicherungsprämien	520.00		520.00		336.60	
31370.01	Grundsteuern und Abgaben	370.00		370.00		370.65	
31400.01	Weideunterhalt	15'000.00		11'000.00		6'289.83	
31440.01	Unterhalt Gebäude etc.	1'000.00		2'000.00		200.80	
31610.01	Miete Fahrzeuge, Maschinen etc.	300.00		300.00		502.50	
36310.01	Beiträge	60.00		60.00			
39000.01	Interne Verrechnung Material und Maschinenkosten	500.00		2'000.00		5'850.75	
39100.01	Interne Verrechnung Personalkosten	1'000.00		6'300.00		12'782.00	
42500.01	Verkauf Heuballen						1'188.20
42600.01	Taggelder Tiere		24'000.00		25'000.00		23'406.90
42600.02	Unkostenbeiträge		230.00		230.00		211.00
42600.03	Rückerstattung und Kostenbeteiligungen		50.00		50.00		50.00
44700.01	Pacht- und Mietzinsen		1'500.00		1'500.00		2'000.00
46310.03	GAöL Beiträge		6'650.00		6'650.00		6'640.00
8187	Malanserholz	60'140.00	47'520.00	69'090.00	48'000.00	52'868.00	47'251.95
30100.01	Löhne	16'000.00		16'000.00		15'693.00	
30500.01	AG-Beiträge AHV, IV, EO, ALV, Verwaltungskosten	1'400.00		1'400.00		1'352.80	
30520.01	AG-Beiträge an Pensionskasse	500.00		500.00		451.95	
30530.01	Betriebsunfallversicherung	130.00		130.00		120.20	
30550.01	Krankentaggeldversicherung	170.00		170.00		118.55	
30900.01	Aus- und Weiterbildung des Personals	400.00					
31010.01	Betriebs-, Verbrauchsmaterial	4'500.00		5'500.00		3'564.80	
31110.01	Anschaffung Apparate, Maschinen, Geräte, Fahrzeuge, Werkzeuge	500.00		500.00			
31200.01	Wasser, Heizung, Energie, Kehricht	800.00		800.00		858.85	
31300.01	Dienstleistungen Dritter	3'000.00		3'850.00		3'323.00	
31340.01	Versicherungsprämien	580.00		580.00		535.30	
31370.01	Grundsteuern und Abgaben	60.00		60.00		59.55	
31400.01	Weideunterhalt	-		6'000.00		487.00	
31400.02	Weidepflege durch Vereinseinsätze	6'000.00		6'000.00		4'040.00	
31440.01	Unterhalt Gebäude etc.	5'000.00		12'000.00			
31510.01	Unterhalt Fahrzeuge, Maschinen, Geräte	1'500.00		1'500.00		448.60	
31610.01	Miete Fahrzeuge, Maschinen etc.	500.00		500.00			
36310.01	Beiträge	100.00		100.00		227.50	
39000.01	Interne Verrechnung Material und Maschinenkosten	3'000.00		3'000.00		3'841.30	
39100.01	Interne Verrechnung Personalkosten	16'000.00		10'500.00		17'745.60	
42600.01	Taggelder Tiere		16'000.00		16'500.00		15'882.20
42600.02	Unkostenbeiträge		190.00		170.00		193.00
44700.01	Pacht- und Mietzinsen		1'200.00		1'200.00		1'200.00
46310.01	Sömmerungsbeiträge		26'200.00		26'200.00		26'120.50
46310.02	Landschaftsqualitätsbeiträge		2'500.00		2'500.00		2'420.00
46310.03	Biodiversitätsbeiträge		1'430.00		1'430.00		1'436.25

Erfolgsrechnung 2025

Einzelkonten nach Funktionen

		Budget 2026		Budget 2025		Rechnung 2025	
		Aufwand	Ertrag	Aufwand	Ertrag	Aufwand	Ertrag
8188	Schanerholz	42'340.00	37'120.00	46'790.00	38'120.00	47'109.43	36'639.20
30100.01	Löhne	12'500.00		12'500.00		12'721.00	
30500.01	AG-Beiträge AHV, IV, EO, ALV, Verwaltungskosten	450.00		400.00		392.18	
30530.01	Betriebsunfallversicherung	100.00		100.00		97.45	
31010.01	Betriebs-, Verbrauchsmaterial	1'500.00		2'200.00		596.80	
31200.01	Wasser, Heizung, Energie, Kehricht					389.15	
31300.01	Dienstleistungen Dritter	1'800.00		1'800.00		1'538.10	
31340.01	Versicherungsprämien	530.00		530.00		554.10	
31370.01	Grundsteuern und Abgaben	60.00		60.00		55.00	
31400.01	Weideunterhalt	-		6'000.00		-	
31400.02	Weidepflege durch Vereinseinsätze	6'000.00		8'000.00		5'700.00	
31440.01	Unterhalt Gebäude etc.	1'000.00		1'000.00			
31510.01	Unterhalt Fahrzeuge, Maschinen, Geräte	1'600.00		1'600.00			
31610.01	Miete Fahrzeuge, Maschinen etc.	200.00		200.00		731.40	
31700.01	Entschädigungen	500.00		500.00			
36310.01	Beiträge	100.00		100.00		227.50	
39000.01	Interne Verrechnung Material und Maschinenkosten	4'000.00		1'800.00		6'511.35	
39100.01	Interne Verrechnung Personalkosten	12'000.00		10'000.00		17'595.40	
42600.01	Taggelder Tiere		11'000.00		12'000.00		10'416.40
42600.02	Unkostenbeiträge		180.00		180.00		144.00
46310.01	Sommerungsbeiträge		23'000.00		23'000.00		23'163.50
46310.02	Landschaftsqualitätsbeiträge		1'500.00		1'500.00		1'479.05
46310.03	Biodiversitätsbeiträge		1'440.00		1'440.00		1'436.25
8189	übrige Liegenschaften (Verwaltungsvermögen)	132'217.00	253'800.00	142'072.00	253'800.00	95'815.57	239'849.05
30100.01	Löhne	500.00		550.00		500.00	
30500.01	AG-Beiträge AHV, IV, EO, ALV, Verwaltungskosten			50.00			
30530.01	Berufsunfallversicherung	5.00		5.00		0.50	
30550.01	Krankentaggeldversicherung			5.00			
31010.01	Betriebs-, Verbrauchsmaterial	2'000.00		2'000.00		332.42	
31200.01	Wasser, Heizung, Energie, Kehricht	1'000.00		1'800.00		51.40	
31300.01	Dienstleistungen Dritter	2'200.00		2'200.00		3'648.15	
31300.02	Eigenleistung Obstbäume	20'000.00		20'000.00		6'892.55	
31340.01	Versicherungsprämien	2'500.00		2'450.00		2'555.00	
31370.01	Grundsteuer und Abgaben	17'500.00		17'500.00		17'014.50	
31440.01	Unterhalt Liegenschaften+Neugüterstrassen, etc.	8'000.00		17'000.00		8'106.85	
33000.01	Planmässige Abschreibung	3'512.00		3'512.00		3'512.00	
39000.01	Interne Verrechnung Material und Maschinenkosten	15'000.00		15'000.00		7'002.40	
39100.01	Interne Verrechnung Personalkosten	60'000.00		60'000.00		46'199.80	
42400.01	Entschädigung für Durchleitungen		4'500.00		4'500.00		4'500.00
42400.02	Durchleitungsrechte		15'200.00		15'200.00		15'196.60
42600.01	Rückerstattungen und Kostenbeteiligungen		400.00		400.00		60.00
43100.02	Eigenleistung Obstbäume		20'000.00		20'000.00		6'892.55
44700.01	Pachtzins Liegenschaften Landwirtschaft		24'500.00		24'500.00		24'754.40
44700.02	Pachtzins Landwirtschaft		173'200.00		173'200.00		173'119.50
44700.03	Pachtzins Kleinpflanzerparzellen		11'500.00		11'500.00		11'231.00
44700.04	Miet- und Pachtzinsen übrige		4'500.00		4'500.00		4'095.00
8200	Forstwirtschaft & Sägerei	1'112'726.00	1'109'950.00	1'126'576.00	1'119'400.00	1'121'284.96	1'126'154.90
30100.01	Löhne	417'000.00		442'000.00		433'046.45	
30100.02	Rückerstattungen von Taggeldern					-20'110.00	
30500.01	AG-Beiträge AHV, IV, EO, ALV, Verwaltungskosten	25'600.00		36'900.00		33'044.82	
30520.01	AG-Beiträge an Pensionskasse	34'200.00		35'650.00		35'432.10	
30530.01	Betriebsunfallversicherung	13'000.00		18'600.00		12'681.18	
30550.01	Krankentaggeldversicherung	4'200.00		4'600.00		3'978.10	
30900.01	Aus- und Weiterbildung des Personals	3'500.00		6'500.00		4'940.90	
30910.01	Personalwerbung					1'504.65	
30990.01	Übriger Personalaufwand	500.00				876.20	
31000.01	Büromaterial	500.00		1'000.00		120.10	
31010.01	Betriebs- und Verbrauchsmaterial	25'000.00		25'000.00		25'167.02	
31010.02	Benzin- und Dieselbezüge	35'000.00		35'000.00		29'082.10	
31010.03	Holzankäufe	10'000.00		10'000.00		18'036.40	
31020.01	Werbedrucksachen (Broschüren, Inserate)	1'000.00		500.00		1'333.80	
31100.01	Anschaffung Mobiliar	1'000.00					
31110.01	Anschaffung Apparate, Maschinen, Geräte, Fahrzeuge, Werkzeuge	60'000.00		12'000.00		26'331.12	

Erfolgsrechnung 2025

Einzelkonten nach Funktionen		Budget 2026		Budget 2025		Rechnung 2025	
		Aufwand	Ertrag	Aufwand	Ertrag	Aufwand	Ertrag
31120.01	Dienstkleider	10'000.00		8'500.00		4'518.70	
31200.01	Wasser, Heizung, Energie, Kehricht	15'000.00		15'000.00		12'710.45	
31300.01	Beförsterungskosten	60'200.00		60'200.00		60'211.70	
31300.02	Holzerei und Fuhrlohne	160'000.00		150'000.00		191'320.77	
31300.03	Akkorde und Kurse	25'000.00		27'000.00		25'860.00	
31300.04	Dienstleistungen Dritter	1'500.00		1'500.00		1'869.99	
31300.05	SHF- und Verbandsbeiträge	5'000.00		5'000.00		6'586.40	
31300.06	Beiträge Diverse	1'200.00		1'200.00		1'959.15	
31300.08	Beitrag an Bergmond-Cluster	250.00		250.00		250.00	
31320.01	Honorare externe Beratungen, Gutachten, Fachexpertisen usw.	4'500.00		4'000.00		5'055.05	
31340.01	Versicherungsprämien	19'500.00		19'500.00		19'239.90	
31370.01	Steuern und Abgaben	4'000.00		4'000.00		3'999.50	
31440.01	Baulicher Unterhalt Gebäude	30'000.00		54'000.00		39'942.75	
31510.01	Unterhalt Fahrzeuge, Maschinen, Geräte	35'000.00		45'000.00		33'661.80	
31610.01	Miete Fahrzeuge, Maschinen und Mobilien	5'000.00		5'000.00		2'015.55	
31700.01	Spesenentschädigungen und Auslagen für Anlässe	5'500.00		3'600.00		2'464.75	
33000.01	Planmässige Abschreibung	72'976.00		72'976.00		72'976.00	
34990.01	Skonto / Rabatte	2'600.00		2'600.00		2'726.46	
39000.01	Interne Verrechnung Material und Maschinenkosten	5'000.00		3'500.00		5'733.90	
39100.01	Interne Verrechnung Personalkosten	20'000.00		16'000.00		22'717.20	
42400.01	Arbeiten für Dritte		220'000.00		230'000.00		173'251.76
42400.02	Rückvergütungen		3'500.00				3'380.60
42400.04	Verkauf von Energie		1'000.00		1'500.00		1'127.10
42500.01	Schnittwaren		175'000.00		175'000.00		169'761.91
42500.02	Lohnschnitte		15'000.00		25'000.00		10'819.30
42500.03	Stammholzverkäufe		150'000.00		120'000.00		164'949.74
42500.05	Industrieholzverkäufe						-216.00
42500.07	Brennholzverkäufe		230'000.00		230'000.00		226'470.24
42500.11	Christbaum- und Sternverkäufe mit MWST (ohne Chräs)		8'500.00		10'000.00		7'138.92
42500.12	div. Erlöse (Festwirtschaft, usw.)		500.00		500.00		781.00
42501.01	Verkauf Maschinen, Fahrzeuge, Mobilien		2'500.00		1'500.00		10'010.27
42502.01	Pflanzenverkäufe		500.00		500.00		1'720.78
42503.01	Benzin-Kettenöl- und Dieserverkäufe an Dritte		1'000.00		1'000.00		1'604.39
42503.02	Benzin-Kettenöl- und Dieserverkäufe an Personal		150.00		150.00		923.53
42600.01	Dienstleistungen (Beförsterungskosten, Kurse)		1'500.00		30'000.00		29'217.11
42600.02	Rückerstattung Kostenbeteiligung		30'000.00		32'000.00		26'564.85
42600.03	Benzin-Zollrückerstattung		4'500.00		4'500.00		4'484.45
44700.01	Mieteinnahmen		6'300.00		6'300.00		6'300.00
46310.01	Beiträge Wald (Jung- & Schutzwald)		210'000.00		180'000.00		238'570.00
49000.01	Interne Verrechnung / Maschinen und Material		20'000.00		20'250.00		24'370.55
49100.01	Interne Verrechnung / Personalkosten		30'000.00		51'200.00		24'924.40
8300	Jagd, Fischerei, Tierschutz	2'500.00		5'500.00		4'271.10	
36360.01	Beiträge an Jagdgesellschaften und Fischereivereine	2'500.00		5'500.00		4'271.10	
8500	Industrie, Gewerbe, Handel	940.00		940.00		938.10	
36360.01	Beiträge an Gewerbeverein	240.00		240.00		238.10	
36360.02	Beiträge an Dorfkorporationen (BR-Zins-Erlass)	700.00		700.00		700.00	
8510	Gewerbeausstellungen			4'500.00		1'000.00	
36360.01	Beiträge an Ausstellungen			1'000.00		1'000.00	
39000.01	Interne Verrechnung Material und Maschinenkosten			1'000.00			
39100.01	Interne Verrechnung Personalkosten			2'500.00			
8715	Wasserkraftwerk «Obere Säge»	1'310.00	7'000.00	1'310.00	12'000.00	1'333.40	9'021.95
31300.01	Dienstleistungen Dritter	200.00		200.00		195.80	
31340.01	Versicherungsprämien	160.00		160.00		156.70	
31440.01	Baulicher Unterhalt Gebäude durch Dritte					385.00	
31510.01	Unterhalt Fahrzeuge, Maschinen, Geräte	250.00		250.00		595.90	
39000.01	Interne Verrechnung Material und Maschinenkosten	200.00		200.00			
39100.01	Interne Verrechnung Personalkosten	500.00		500.00			
42400.01	Verkauf von Energie		7'000.00		12'000.00		9'021.95

Erfolgsrechnung 2025

Einzelkonten nach Funktionen		Budget 2026		Budget 2025		Rechnung 2025	
		Aufwand	Ertrag	Aufwand	Ertrag	Aufwand	Ertrag
8731	Nahwärmeverbund Azmoos	171'751.00	200'000.00	150'671.00	200'000.00	134'421.00	207'986.62
30100.01	Löhne	3'000.00		3'500.00		2'759.13	
30500.01	AG-Beiträge AHV, IV, EO, ALV, Verwaltungskosten	250.00		320.00		207.44	
30520.01	Berufliche Vorsorge	200.00		200.00		146.85	
30530.01	Betriebsunfallversicherung	100.00		120.00		79.13	
30550.01	Krankentaggeldversicherung	30.00		30.00		29.85	
31010.01	Betriebs- und Verbrauchsmaterial	500.00		500.00			
31110.01	Anschaffung Apparate, Maschinen, Geräte, Fahrzeuge, Werkzeuge	10'000.00		10'000.00		395.65	
31200.01	Wasser, Heizung, Energie, Kehricht	67'000.00		67'000.00		65'705.59	
31300.01	Dienstleistungen Dritter	25'000.00		5'000.00		2'017.50	
31340.01	Versicherungsprämien	3'640.00		3'770.00		3'637.40	
31370.01	Grundsteuern und Abgaben	210.00		210.00		210.00	
31440.01	Baulicher Unterhalt Gebäude durch Dritte	3'500.00		3'500.00		2'700.55	
31510.01	Unterhalt Fahrzeuge, Maschinen, Geräte	13'000.00		11'000.00		12'411.02	
31700.01	Entschädigungen	100.00		100.00		1.59	
33000.01	Planmässige Abschreibung	40'121.00		40'121.00		40'121.00	
39000.01	Interne Verrechnung Material und Maschinenkosten	100.00		300.00		3.90	
39100.01	Interne Verrechnung Personalkosten	5'000.00		5'000.00		3'994.40	
42400.01	Verkauf von Energie / Wärme		200'000.00		200'000.00		207'986.62
8732	Nahwärmeverbund Neugrüt Weite	51'853.00	51'000.00	52'293.00	51'000.00	49'313.85	51'120.75
30100.01	Löhne	3'000.00		3'000.00		2'715.71	
30500.01	AG-Beiträge AHV, IV, EO, ALV, Verwaltungskosten	200.00		260.00		155.76	
30520.01	Berufliche Vorsorge	150.00		170.00		126.30	
30530.01	Betriebsunfallversicherung	70.00		90.00		60.10	
30550.01	Krankentaggeldversicherung	30.00		30.00		23.59	
31010.01	Betriebs- und Verbrauchsmaterial	100.00		100.00		82.80	
31110.01	Anschaffung Apparate, Maschinen, Geräte, Fahrzeuge, Werkzeuge	500.00		500.00			
31200.01	Wasser, Heizung, Energie, Kehricht	22'000.00		25'000.00		21'853.00	
31300.01	Dienstleistungen Dritter	4'000.00		3'500.00		3'772.40	
31340.01	Versicherungsprämien	3'560.00		1'800.00		3'630.55	
31370.01	Grundsteuern und Abgaben	190.00		190.00		189.70	
31440.01	Baulicher Unterhalt Gebäude durch Dritte	1'700.00		1'700.00		1'547.30	
31510.01	Unterhalt Fahrzeuge, Maschinen, Geräte	5'000.00		4'500.00		4'790.45	
31700.01	Entschädigungen	100.00		200.00		1.19	
33000.01	Planmässige Abschreibung	9'053.00		9'053.00		9'053.00	
39000.01	Interne Verrechnung Material und Maschinenkosten	200.00		200.00		29.40	
39100.01	Interne Verrechnung Personalkosten	2'000.00		2'000.00		1'282.60	
42400.01	Verkauf von Energie / Wärme		51'000.00		51'000.00		51'120.75
8733	Schnitzelheizung Seidenbaum Trübbach	66'257.00	85'000.00	65'657.00	85'000.00	65'010.42	87'718.25
30100.01	Löhne	3'000.00		3'000.00		2'534.21	
30500.01	AG-Beiträge AHV, IV, EO, ALV, Verwaltungskosten	250.00		250.00		155.77	
30520.01	Berufliche Vorsorge	170.00		170.00		126.28	
30530.01	Betriebsunfallversicherung	90.00		90.00		60.11	
30550.01	Krankentaggeldversicherung	30.00		30.00		23.60	
31010.01	Betriebs- und Verbrauchsmaterial					82.80	
31110.01	Anschaffung Apparate, Maschinen, Geräte, Fahrzeuge, Werkzeuge	5'000.00		5'000.00			
31200.01	Wasser, Heizung, Energie, Kehricht	30'000.00		30'000.00		30'796.80	
31300.01	Dienstleistungen Dritter	2'500.00		1'900.00		2'686.35	
31340.01	Versicherungsprämien	1'200.00		1'200.00		1'183.35	
31370.01	Grundsteuern und Abgaben	70.00		70.00		61.60	
31440.01	Baulicher Unterhalt Gebäude durch Dritte	1'500.00		2'300.00		929.35	
31510.01	Unterhalt Fahrzeuge, Maschinen, Geräte	6'000.00		5'000.00		10'107.30	
31700.01	Entschädigungen	100.00		300.00		1.20	
33000.01	Planmässige Abschreibung	14'147.00		14'147.00		14'147.00	
39000.01	Interne Verrechnung Material und Maschinenkosten	200.00		200.00		13.90	
39100.01	Interne Verrechnung Personalkosten	2'000.00		2'000.00		2'100.80	
42400.01	Verkauf von Energie/Wärme		85'000.00		85'000.00		87'718.25
8790	Erneuerbare Energien	500.00		500.00		500.00	
36360.05	Beitrag an Fördervereine «Institut für Energie»	500.00		500.00		500.00	

Erfolgsrechnung 2025

Einzelkonten nach Funktionen		Budget 2026		Budget 2025		Rechnung 2025	
		Aufwand	Ertrag	Aufwand	Ertrag	Aufwand	Ertrag
8900	Steinbruch	1'285.00	439'000.00	1'285.00	559'000.00	1'246.40	403'908.11
31340.01	Sachversicherungsprämien	85.00		85.00		86.40	
31370.01	Steuern und Abgaben	200.00		200.00		160.00	
35010.01	Einlage in Forstreservfond	1'000.00		1'000.00		1'000.00	
42400.01	Abbauentschädigung		240'000.00		260'000.00		245'443.32
42400.02	Deponieentschädigung		150'000.00		250'000.00		109'484.64
44700.01	Pachtzinsen Steinbruch		49'000.00		49'000.00		48'980.15
9	FINANZEN UND STEUERN	176'835.00	753'295.00	647'722.00	727'505.00	1'109'705.07	1'489'290.72
9610	Zinsen	16'250.00	10'500.00	14'070.00	12'500.00	12'146.65	10'721.22
34010.01	Verzinsung Finanzverbindlichkeiten	16'250.00		14'070.00		12'146.65	
44020.01	Zinsen Finanzanlagen		10'500.00		12'500.00		10'721.22
9631	Wohnhaus Dornau	18'575.00	60'840.00	17'475.00	59'840.00	20'773.33	63'570.50
30100.01	Löhne	3'000.00		3'200.00		3'000.00	
30500.02	AG-Beiträge AHV, IV, EO, ALV, Verwaltungskosten	270.00		270.00		347.84	
30530.03	Betriebsunfallversicherung	10.00		10.00		3.32	
30550.04	Krankentaggeldversicherung	45.00		45.00		44.49	
34300.01	Baulicher Unterhalt	3'000.00		2'000.00		5'980.93	
34390.01	Betriebs- und Verbrauchsmaterial	300.00		300.00		82.80	
34390.03	Wasser, Heizung, Energie, Kehricht	8'000.00		7'750.00		8'155.65	
34390.04	Versicherungsprämien	1'300.00		1'250.00		1'300.15	
34390.05	Grundsteuer und Abgaben	1'050.00		1'050.00		1'031.80	
34390.06	übriger Liegenschaftsaufwand	900.00		900.00		826.35	
39000.01	Interne Verrechnung Material und Maschinenkosten	200.00		200.00			
39100.01	Interne Verrechnung Personalkosten	500.00		500.00			
44300.01	Mietzinsen		48'840.00		48'840.00		48'840.00
44390.01	Nebenkosten		12'000.00		11'000.00		12'970.50
44390.02	Rückerstattungen						1'760.00
9632	Wohnhaus obere Säge	5'310.00	15'715.00	7'310.00	15'715.00	3'791.65	15'715.00
34300.01	Baulicher Unterhalt	2'000.00		2'000.00		2'004.85	
34390.04	Versicherungsprämien	980.00		980.00		1'148.90	
34390.05	Grundsteuer und Abgaben	330.00		330.00		637.90	
39000.01	Interne Verrechnung Material und Maschinenkosten	500.00		1'000.00			
39100.01	Interne Verrechnung Personalkosten	1'500.00		3'000.00			
44300.01	Mietzinsen		15'600.00		15'600.00		15'600.00
44390.02	Rückerstattungen		115.00		115.00		115.00
9633	Kurhaus / Bergrestaurant Stralrüfi	9'850.00	9'615.00	13'250.00	9'615.00	9'967.60	9'615.00
34090.01	Zins - Baurecht	600.00		600.00		600.00	
34300.01	Baulicher Unterhalt	2'000.00		5'600.00		6'000.00	
34310.02	übriger Unterhalt	1'000.00		1'000.00		373.90	
34390.03	Wasser, Heizung, Energie, Kehricht	1'000.00		2'000.00			
34390.04	Versicherungsprämien	1'450.00		1'450.00		1'482.85	
34390.05	Grundsteuer und Abgaben	300.00		300.00		274.60	
34390.06	übriger Liegenschaftsaufwand	500.00		500.00		634.75	
39000.01	Interne Verrechnung Material und Maschinenkosten	1'000.00		800.00		138.70	
39100.01	Interne Verrechnung Personalkosten	2'000.00		1'000.00		462.80	
44300.01	Pachtzinsen		9'500.00		9'500.00		9'500.00
44390.02	Rückerstattungen		115.00		115.00		115.00
9634	Ferienhaus Rüti	500.00	3'715.00	500.00	3'715.00	511.80	3'715.00
34390.04	Versicherungsprämien	280.00		280.00		294.60	
34390.05	Grundsteuer und Abgaben	220.00		220.00		217.20	
44300.01	Miet- und Pachtzinsen		3'600.00		3'600.00		3'600.00
44390.01	Rückerstattungen		115.00		115.00		115.00
9635	Liegenschaften FV / übrige	63'050.00	628'040.00	23'550.00	600'950.00	320'569.80	624'070.20
31300.01	Dienstleistungen Dritter	28'000.00				4'455.90	
34300.01	Baulicher Unterhalt	12'000.00		1'000.00		3'429.40	
34310.02	übriger Unterhalt	500.00		500.00		1'518.40	
34390.01	übriger Liegenschaftsaufwand					55.00	

Erfolgsrechnung 2025

Einzelkonten nach Funktionen		Budget 2026		Budget 2025		Rechnung 2025	
		Aufwand	Ertrag	Aufwand	Ertrag	Aufwand	Ertrag
34390.03	Wasser, Heizung, Energie, Kehricht	50.00		50.00		737.65	
34390.04	Versicherungsprämien	500.00		500.00		432.20	
34390.05	Grundsteuer und Abgaben	19'500.00		19'000.00		19'995.65	
34390.06	Mehrwertabgabe auf Parz. 1191 nach Aufwertung im Jahr 2022					289'945.60	
39000.01	Interne Verrechnung Material und Maschinenkosten	1'000.00		1'000.00			
39100.01	Interne Verrechnung Personalkosten	1'500.00		1'500.00			
42600.01	Rückerstattungen und Kostenbeteiligungen Dritter		100.00		100.00		
44100.01	Übrige Erträge		200.00		200.00		190.00
44300.01	Miet- und Pachtzinsen		36'900.00		23'000.00		33'725.35
44300.02	Pachtzinsen Liegenschaften		300.00		300.00		300.00
44300.06	Baurechtzinsen		587'000.00		577'000.00		587'549.85
44390.01	Nebenkosten		3'240.00				2'190.00
44390.02	Rückerstattungen		300.00		350.00		115.00
9636	Liegenschaft Mühle, Oberschan	15'200.00	24'200.00	7'660.00	24'500.00	15'286.15	24'172.50
34300.01	Baulicher Unterhalt	6'000.00		500.00		10'054.00	
34310.01	übriger Unterhalt	500.00		500.00		368.05	
34390.04	Versicherungsprämien	1'800.00		1'850.00		1'741.55	
34390.05	Grundsteuer und Abgaben	1'500.00		1'510.00		1'322.55	
34390.06	übriger Liegenschaftsaufwand	1'800.00		1'800.00		1'800.00	
39000.01	Interne Verrechnung Material und Maschinenkosten	1'800.00		500.00			
39100.01	Interne Verrechnung Personalkosten	1'800.00		1'000.00			
42600.01	Rückerstattungen und Kostenbeteiligungen Dritter		200.00		200.00		172.50
43100.01	Eigenleistungen				300.00		
44300.01	Miet- und Pachtzinsen		24'000.00		24'000.00		24'000.00
9690	Finanzvermögen, übrige	48'100.00		55'100.00		726'658.09	737'711.30
31300.01	Bank- und Postkontogebühren	3'000.00		3'000.00		2'918.40	
34200.01	Depotgebühren	100.00		100.00		92.29	
34390.01	Perimeterbeiträge	45'000.00		52'000.00		44'766.65	
34400.01	Wertberichtigungen Finanzanlagen FV					672'566.80	
34400.02	Wertberichtigungen Sachanlagen FV					6'313.95	
44100.01	Realisierte Kursgewinne auf Finanzanlagen FV						73.50
44400.01	Wertberichtigungen Finanzanlagen FV						467'595.00
44400.02	Wertberichtigungen Sachanlagen FV						270'042.80
9710	Rückverteilung aus CO₂-Abgabe		670.00		670.00		
46990.01	Rückverteilungen aus CO ₂ -Abgaben		670.00		670.00		
9990	Abschluss	379'683.00		508'807.00		275'993.96	
90000.00	Ertragsüberschuss	379'683.00		508'807.00		275'993.96	
Total Aufwand		3'725'690.00		3'800'300.00		4'433'245.82	
Total Ertrag			3'725'690.00		3'800'300.00		4'433'245.82

Erfolgsrechnung 2025 nach Arten

Nr.	Bezeichnung	Budget 2026	Budget 2025	Rechnung 2025
	Betrieblicher Aufwand	2'994'297	2'964'203	2'852'997.58
30	Personalaufwand	1'360'950	1'429'720	1'402'396.05
31	Sach- und übriger Betriebsaufwand	1'311'965	1'225'435	1'143'366.03
33	Abschreibungen Verwaltungsvermögen	190'177	185'243	185'243.00
35	Einlagen in Fonds und Spezialfinanzierungen	1'000	1'000	1'000.00
36	Transferaufwand	130'205	122'805	120'992.50
	Betrieblicher Ertrag	2'265'245	2'381'325	2'253'675.35
40	Fiskalertrag			
41	Regalien und Konzessionen			
42	Entgelte	1'934'810	2'074'390	1'904'267.65
43	Übrige Erträge	21'000	24'500	11'914.05
45	Entnahmen aus Fonds und Spezialfinanzierungen			
46	Transferertrag	309'435	282'435	337'493.65
	Betriebsergebnis	-729'052	-582'878	-599'322.23
34	Finanzaufwand	133'310	124'490	1'101'060.08
44	Finanzertrag	1'242'045	1'216'175	1'976'376.27
	Finanzergebnis	1'108'735	1'091'685	875'316.19
	Operatives Ergebnis (1. Stufe)	379'683	508'807	275'993.96
38	Einlage in Reserven			
48	Bezug aus Reserven			
	Ergebnis aus Reserveveränderungen (2. Stufe)			
	Gesamtergebnis	379'683	508'807	275'993.96

Ertragsüberschuss (+) / Aufwandüberschuss (-)

Investitionsrechnung

Investitionsrechnung VV, Einzelkonten

		Budget 2026		Budget 2025		Rechnung 2025	
		Ausgaben	Einnahmen	Ausgaben	Einnahmen	Ausgaben	Einnahmen
5	SOZIALE SICHERHEIT	15'495.00	7'000.00	54'200.00	7'000.00	38'704.70	
534	Wohnen im Alter (ohne Pflege)	15'495.00	7'000.00	54'200.00	7'000.00	38'704.70	
50400.11	Photovoltaikanlage Garagendach	15'495.00		54'200.00		38'704.70	
63100.01	Fördergelder Photovoltaik		7'000.00		7'000.00		
6	VERKEHR	392'924.00	421'603.00	1'072'023.00	520'000.00	757'098.90	98'397.00
615	Strassen, Brücken und Plätze	392'924.00	421'603.00	1'072'023.00	520'000.00	757'098.90	98'397.00
50600.1	Case Minibagger	78'000.00					
50100.02	Brückensanierung Mühlbach	314'924.00		1'072'023.00		757'098.90	
63000.01	Förderungsgelder Bund - Brückensanierung		208'342.00		260'000.00		51'658.00
63100.02	Förderungsgelder Kanton - Brückensanierung		213'261.00		260'000.00		46'739.00
7	UMWELTSCHUTZ UND RAUMORDNUNG	14'073.00		14'050.00		-22.70	
750	Arten- & Landschaftsschutz	14'073.00		14'050.00		-22.70	
50000.01	Rebberg Wartau - Rössliwingert	14'073.00		14'050.00		-22.70	
8	VOLKSWIRTSCHAFT	1'264'512.00	1'434'191.00	3'049'403.00	2'071'000.00	2'162'308.03	927'298.75
812	Boden-/Strukturverbesserung	778'676.00	1'037'591.00	2'538'403.00	1'961'000.00	1'802'526.28	927'298.75
50320.1	Wasserversorgung Alpen					42'799.18	
50320.11	Bewässerung Wartau-Süd	778'676.00		2'538'403.00		1'759'727.10	
63000.11	Förderungsgelder Bund - Bewässerung Wartau Süd		286'168.00		514'558.00		228'390.00
63100.1	Förderungsgelder Kanton - Wasserversorgung Alpen		97'054.00		130'000.00		119'592.00
63100.11	Förderungsgelder Kanton - Bewässerung Wartau Süd				476'442.00		379'388.00
63200.11	Beiträge Gemeinde - Bewässerung Wartau Süd				200'000.00		200'000.00
63700.11	Einmalbeiträge Landwirte - Bewässerung Wartau Süd		14'369.00				-71.25
63700.12	Darlehen Landwirte - Bewässerung Wartau Süd		640'000.00		640'000.00		
820	Forstwirtschaft	166'236.00	110'000.00	459'000.00	110'000.00	307'781.75	
50100.11	Forststrasse Türlerweg - Erschliessung Ulmenloch	149'716.00		220'000.00		75'681.50	
50600.13	Blockbandsäge	16'520.00		239'000.00		232'100.25	
63000.02	Beiträge Bund «Forststrasse Türlerweg»		55'000.00		55'000.00		
63100.02	Beiträge Kanton «Forststrasse Türlerweg»		55'000.00		55'000.00		
871	Brennstoffe und Energie			52'000.00		52'000.00	
54500.01	Windpark Wartau AG - zinsloses Darlehen			45'000.00		45'000.00	
55500.01	Windpark Wartau AG - Aktien			7'000.00		7'000.00	
873	Nahwärmeverbunde / Schnitzelheizungen	319'600.00	286'600.00				
50300.1	Erweiterung / Umbau NWV Feldgass	319'600.00					
63100.1	Förderbeiträge NWV Feldgass		20'600.00				
63700.01	Anschlussgebühren NWV Feldgass		266'000.00				
Total Investitionsausgaben		1'687'004.00		4'189'676.00		2'958'088.93	
Total Investitionseinnahmen			1'862'794.00		2'598'000.00		1'025'695.75
Nettoinvestition					1'591'676.00		1'932'393.18
Überschuss Investitionsrechnung		175'790.00					

Bilanz 2025

AKTIVEN		31.12.24	Zunahme	Abnahme	31.12.25
FINANZVERMÖGEN					
100	Flüssige Mittel und kurzfristige Geldanlagen	1'415'993.27	5'800'616.13	6'424'918.83	791'690.57
101	Forderungen	559'478.30	2'293'555.59	2'528'205.65	324'828.24
102	Kurzfristige Finanzanlagen	1'106'037.16	448.94	900'002.00	206'484.10
104	Aktive Rechnungsabgrenzungen	5'785.50	7'110.30	4'378.80	8'517.00
106	Vorräte und angefangene Arbeiten				
107	Finanzanlagen	711'247.66	4'652.99	167'479.35	548'421.30
108	Sachanlagen FV	28'135'563.50	1'701'328.50	1'115'941.85	28'720'950.15
109	Forderungen gegenüber Spezialfinanzierungen und Fonds im Fremdkapital				
	Total Finanzvermögen	31'934'105.39	9'807'712.45	11'140'926.48	30'600'891.36
VERWALTUNGSVERMÖGEN					
140	Sachanlagen VV	3'056'192.54	2'906'578.13	1'210'938.75	4'751'831.92
142	Immaterielle Anlagen				
144	Darlehen		45'000.00		45'000.00
145	Beteiligungen, Grundkapitalien		7'000.00		7'000.00
146	Investitionsbeiträge	184'150.15		10'230.00	173'920.15
	Total Verwaltungsvermögen	3'240'342.69	2'958'578.13	1'221'168.75	4'977'752.07
Total Aktiven		35'174'448.08	12'766'290.58	12'362'095.23	35'578'643.43

PASSIVEN		31.12.24	Zunahme	Abnahme	31.12.25
FREMDKAPITAL					
Kurzfristiges Fremdkapital					
200	Laufende Verbindlichkeiten	135'390.06	6'216'277.88	6'031'645.15	320'022.89
201	Kurzfristige Finanzverbindlichkeiten				
204	Passive Rechnungsabgrenzungen	6'000.00	12'265.16	18'000.00	265.16
205	Kurzfristige Rückstellungen				
	Total Kurzfristiges Fremdkapital	141'390.06	6'228'543.14	6'049'645.15	320'288.05
Langfristiges Fremdkapital					
206	Langfristige Finanzverbindlichkeiten	1'882'500.00	264'865.75	40'000.00	2'107'365.75
208	Langfristige Rückstellungen	30'140.00		30'140.00	-
209	Verbindlichkeiten gegenüber Spezialfinanzierungen und Fonds im Fremdkapital	288'899.40	1'000.00	246'422.35	43'477.05
	Total Langfristiges Fremdkapital	2'201'539.40	1'000.00	5'1696.60	2'150'842.80
	Total Fremdkapital	2'342'929.46	6'229'543.14	6'101'341.75	2'471'130.85
EIGENKAPITAL					
290	Spezialfinanzierungen im Eigenkapital				
291	Fonds im Eigenkapital				
293	Vorfinanzierungen und zusätzliche Abschreibungen				
294	Reserven				
295	Aufwertungsreserve				
296	Neubewertungsreserve Finanzvermögen				
298	Übriges Eigenkapital				
299	Bilanzüberschuss / -fehlbetrag	32'831'518.62	2'093'272.17	1'817'278.21	33'107'512.58
	Total Eigenkapital	32'831'518.62	2'093'272.17	1'817'278.21	33'107'512.58
Total Passiven		35'174'448.08	8'322'815.31	7'918'619.96	35'578'643.43

Anhang der Jahresrechnung 2025

Grundsätze der Rechnungslegung einschliesslich der wesentlichen Bilanzierungs- und Bewertungsgrundsätze

Die vorliegende Rechnung wurde in Übereinstimmung mit dem Gemeindegesetz (SGS 151.2) und der Verordnung über den Finanzhaushalt der Gemeinden (sGS 151.53) erstellt.

Es werden die allgemeinen Grundlagen und Grundsätze der Rechnungslegung der St. Galler Gemeinden angewendet. Diese können bei der Ratskanzlei bezogen werden.

Verwaltungsvermögen

Das Verwaltungsvermögen wird gemäss Ratsbeschluss vom 20. Juni 2018 linear über die Nutzungsdauern abgeschrieben:

Anlagekategorie	Nutzungsdauer
Böden	-
Strassen, Verkehrswege	30 Jahre
Brücken, Kunstbauten (konventionelle Bauweise)	60 Jahre
Brücken, Kunstbauten (Leichtbauweise)	10 Jahre
Wasserbau	40 Jahre
Übrige Tiefbauten (z.B. Friedhöfe, Plätze)	40 Jahre
Kanal- und Leitungsnetze	40 Jahre
Gebäude, Hochbauten (konventionelle Bauweise)	25 Jahre
Gebäude, Hochbauten (Leichtbauweise)	20 Jahre
Waldungen, Alpen	-
Mobilien	4 Jahre
Maschinen	4 Jahre
Fahrzeuge	6 Jahre
Spezialfahrzeuge	10 Jahre
Hardware	3 Jahre
Anlagen im Bau	-
Übrige Sachanlagen	nach erwarteter Nutzungsdauer
Software	3 Jahre
Lizenzen, Nutzungsrechte, Markenrechte	5 Jahre
Planungskosten	10 Jahre
Übrige Immaterielle Anlagen	5 Jahre
Darlehen	-
Beteiligungen, Grundkapitalien	-
Investitionsbeiträge	gemäss Anlagekategorie des finanzierten Objekts
Passivierte Anschlussbeiträge	10 Jahre

Aktivierungsgrenze

Die Aktivierungsgrenze beträgt gemäss Ratsbeschluss vom 20. Juni 2018 CHF 30'000.00, wobei Darlehen und Beteiligungen unabhängig von ihrer Höhe aktiviert werden.

Anhang der Jahresrechnung 2025

Eigenkapitalnachweis

Der Eigenkapitalnachweis zeigt die Ursachen der Veränderung des Eigenkapitals auf.

Konto	Bezeichnung	Bestand 01.01.2025	Zunahme	Abnahme	Bestand 31.12.2025
2990	Jahresergebnis	1'817'278.21	275'993.96	1'817'278.21	275'993.96
2999	kumulierte Ergebnisse der Vorjahre	31'014'240.41	1'817'278.21		32'831'518.62
29	Total Eigenkapital	32'831'518.62	275'993.96		33'107'512.58

Beteiligungsspiegel

Im Beteiligungsspiegel werden wesentliche Beteiligungen aufgeführt. Wesentlich ist eine Beteiligung dann, wenn:

- eine grössere kapitalmässige Beteiligung vorliegt;
- höhere Betriebsbeiträge geleistet werden oder
- die Gemeinde einen massgeblichen Einfluss auf die Steuerung hat.

Die Ortsgemeinde Wartau verfügt per 31. Dezember 2025 über keine wesentlichen Beteiligungen.

Gewährleistungsspiegel

Im Gewährleistungsspiegel werden aufgeführt:

- die Eventualverbindlichkeiten, insbesondere diejenigen, bei denen die Gemeinde zugunsten Dritter eine Verpflichtung eingeht, wie Bürgschaften, Garantieverpflichtungen oder Defizitgarantien;
- weitere Tatbestände mit Eventualcharakter, wenn sie noch nicht als Rückstellungen verbucht wurden.

Die Ortsgemeinde Wartau verfügt per 31. Dezember 2025 über keine Eventualverbindlichkeiten.

Risikosituation und Risikomanagement

Der Rat sorgt gestützt auf Art. 123 Gemeindegesetz für ein der Grösse des Finanzhaushalts angepasstes internes Kontrollsystem. Bei der Festlegung der Massnahmen berücksichtigt der Rat die Verhältnisse in der Gemeinde, die Risikolage und das Kosten-Nutzen-Verhältnis.

Die Ortsgemeinde Wartau verfügt über ein der Risikolage angepasstes IKS. Das IKS wird alljährlich vom Rat auf seine Wirksamkeit hin überprüft.

Anhang der Jahresrechnung 2025

Finanz- und Sachanlagen Anlagespiegel Finanz- und Sachanlagen des Finanzvermögens Rechnungsjahr 2025

Konto	Anschaffungskosten		Kumulierte Wertberichtigungen		Buchwert Stand per 31.12.
	Stand per 01.01.	Zugänge (+) Abgänge (-) Umglied. (+/-)	Stand per 01.01. (+/-)	Wert- berichtigungen (-) aufholungen (+) Umglied. (+/-)	
107 Langfristige Finanzanlagen	724'081.47	-7'330.80	-12'833.81	-160'009.91	548'421.30
1070 Aktien und Anteilscheine	573'772.00	0.00	-638.00	-150'401.80	426'762.20
1071 Verzinssliche Anlagen	75'500.00	0.00	-12'500.00	-9'500.00	53'500.00
1071 Sparkonto/Mitgliedschaften	67'130.82	0.00	409.29	134.64	67'670.75
1072 Langfristige Finanzanlagen	7'678.65	-7'330.80	-105.10	-242.75	488.35
1079 Übrige langfristige Finanzanlagen	0.00	0.00	0.00	0.00	0.00
108 Sachanlagen FV	27'188'643.50	-72'156.45	946'920.00	0.00	28'720'950.15
1080 Grundstücke FV	23'970'225.00	-448'600.00	463'000.00	0.00	24'456'125.30
1084 Gebäude FV	3'218'418.50	376'443.55	483'920.00	0.00	4'264'824.85
1086 Mobilien FV	0.00	0.00	0.00	0.00	0.00
1089 Übrige Sachanlagen FV	0.00	0.00	0.00	0.00	0.00
Total	27'912'724.97	-79'487.25	934'086.19	-160'009.91	29'269'371.45

Verwaltungsvermögen Anlagespiegel Verwaltungsvermögens

Rechnungsjahr 2025

Konto	Anschaffungskosten			Kumulierte Wertberichtigungen			Buchwert Stand per 31.12.
	Stand per 01.01.	Zugänge (+) Abgänge (-) Umglied. (+/-)	Stand per 31.12.	Stand per 01.01. (+/-)	Wert- berichtigungen (-) aufholungen (+)	Wert- Abgänge (+/-) Umglied. (+/-)	
140 Sachanlagen VV	3'230'069.54	1'880'882.38	5'110'951.92	-173'877.00	-185'243.00	0.00	4'751'831.92
1401 Grundstücke	393'725.00	489.20	394'214.20	0.00	0.00	0.00	394'214.20
14010 Strassen und Verkehrswege	39'803.50	0.00	39'803.50	-1'590.00	-1'590.00	0.00	36'623.50
14031 Tiefbauten u. Spezialfinanzierungen	37'051.00	0.00	37'051.00	-1'150.00	-1'150.00	0.00	34'751.00
14040 Hochbauten	1'701'708.29	0.00	1'701'708.29	-83'836.00	-83'836.00	0.00	1'534'036.29
14041 Hochbauten u. Spezialfinanzierungen	36'329.80	0.00	36'329.80	-4'363.00	-4'363.00	0.00	27'603.80
14050 Waldungen	2.00	0.00	2.00	0.00	0.00	0.00	2.00
14060 Mobilität	631'604.75	0.00	631'604.75	-82'938.00	-94'304.00	0.00	454'362.75
14070 Anlagen im Bau	373'895.20	1'609'610.93	1'983'506.13	0.00	0.00	0.00	1'983'506.13
14071 Anlagen im Bau Spezialfinanzierungen	15'950.00	270'782.25	286'732.25	0.00	0.00	0.00	286'732.25
142 Immaterielle Anlagen	0.00	0.00	0.00	0.00	0.00	0.00	0.00
14200 Software	0.00	0.00	0.00	0.00	0.00	0.00	0.00
14210 Lizenzen, Nutzungsrechte	0.00	0.00	0.00	0.00	0.00	0.00	0.00
14290 übrige immaterielle Anlagen	0.00	0.00	0.00	0.00	0.00	0.00	0.00
144 Darlehen	0.00	0.00	45'000.00	0.00	0.00	0.00	45'000.00
14440 Darlehen	0.00	45'000.00	45'000.00	0.00	0.00	0.00	45'000.00
145 Beteiligungen, Grundkapitalien	0.00	0.00	7'000.00	0.00	0.00	0.00	7'000.00
14540 Beteiligungen	0.00	7'000.00	7'000.00	0.00	0.00	0.00	7'000.00
146 Investitionsbeiträge	194'380.15	0.00	194'380.15	-10'230.00	-10'230.00	0.00	173'920.15
14620 Investitionsbeiträge an Gemeinde	194'380.15	0.00	194'380.15	-10'230.00	-10'230.00	0.00	173'920.15
Total	3'424'449.69	1'880'882.38	5'357'332.07	-184'107.00	-195'473.00	0.00	4'977'752.07

Liegenschaftsverzeichnis Finanzvermögen Stand 31.12.2025

Parz. Nr.	Objekt/Lage	Beschreibung des Grundstücks	Fläche m ²	Verkehrswert per 31.12.2024	Verkehrswert per 31.12.2025	Wertveränderung 2025
485	Kohlau	Terrainparz. zu BR 30034	6'031	111'000.00	111'000.00	-
559	Rheinau	Terrainparz. zu BR 30052		17'100.00	92'000.00	74'900.00
613	Fuchsbüel	Terrainparz. zu BR 30106	1'111	239'000.00	239'000.00	-
1140	untere Gufalons	Magazin/untere Gufalons	91	6'000.00	6'000.00	-
1146	untere Gufalons	Wiese, Weg, Parkplatz	16'872	235'000.00	235'000.00	-
1161	Seidenbaum	Terrainparz. Zu BR D30132	1'697	201'000.00	201'000.00	-
1173	Schärgiessen, Hauptstr. 3	Terrainparz. zu BR 30048 bzw. StWE 10132-10135	1'699	451'000.00	451'000.00	-
1174	Schärgiessen	Terrainparz. zu BR 30111	506	83'000.00	83'000.00	-
1184	Lonna, Hauptstr. 10	Terrainparz. zu BR 30049	3'955	793'000.00	793'000.00	-
1191	Plattis	Terrainparz. zu BR 30050	13'307	3'095'000.00	3'095'000.00	-
1207	obere Fährhütte	Terrainparz. zu BR 30053	7'871	1'214'000.00	1'293'000.00	79'000.00
1271	Neugrüt	Terrainparz. zu BR 30056	498	116'000.00	116'000.00	-
1272	Neugrüt	Terrainparz. zu BR 30057	488	91'000.00	91'000.00	-
1273	Neugrüt	Terrainparz. zu BR 30058	488	83'000.00	83'000.00	-
1274	Neugrüt	Terrainparz. zu BR 30059	499	86'000.00	86'000.00	-
1275	Neugrüt	Terrainparz. zu BR 30060	497	91'000.00	91'000.00	-
1276	Neugrüt	Terrainparz. zu BR 30061	488	85'000.00	85'000.00	-
1277	Neugrüt	Terrainparz. zu BR 30062	488	103'000.00	103'000.00	-
1278	Neugrüt	Terrainparz. zu BR 30063	498	86'000.00	86'000.00	-
1279	Neugrüt	Terrainparz. zu BR 30064	499	99'000.00	99'000.00	-
1280	Neugrüt	Terrainparz. zu BR 30065	419	73'000.00	73'000.00	-
1281	Neugrüt	Terrainparz. zu BR 30066	419	73'000.00	73'000.00	-
1282	Neugrüt	Terrainparz. zu BR 30067	499	84'000.00	84'000.00	-
1283	Neugrüt	Terrainparz. zu BR 30068	496	152'000.00	157'000.00	5'000.00
1284	Neugrüt	Terrainparz. zu BR 30069	488	74'000.00	74'000.00	-
1285	Neugrüt	Terrainparz. zu BR 30070	488	75'000.00	75'000.00	-
1286	Neugrüt	Terrainparz. zu BR 30071	496	76'000.00	76'000.00	-
1287	Neugrüt	Terrainparz. zu BR 30072	537	79'000.00	79'000.00	-
1288	Neugrüt	Terrainparz. zu BR 30073	537	93'000.00	93'000.00	-
1290	Plattis	Terrainparz. zu BR 30074	4'452	474'000.00	474'000.00	-
1291	Plattis	Terrainparz. zu BR 30075	4'914	385'000.00	385'000.00	-
1295	obere Fährhütte	Terrainparz. zu BR 30078	813	135'000.00	135'000.00	-
1298	Neugrüt	Terrainparz. zu BR 30077	138	34'000.00	34'000.00	-
1303	Unterprapafier	Terrainparz. zu BR 30087	610	115'000.00	115'000.00	-
1323	obere Fährhütte	Terrainparz. zu BR 30079	909	145'000.00	145'000.00	-
1342	obere Fährhütte	Terrainparz. zu BR 30076	2'701	456'000.00	456'000.00	-
1343	obere Fährhütte	Terrainparz. zu BR 30083	1'133	213'000.00	213'000.00	-
1352	Bleiche	Terrainparz. zu BR 30082	1'306	305'000.00	305'000.00	-
1358	Wiese/Bleiche	Wiese/Bleiche	696	67'000.00	67'000.00	-
1373	Dornau	Terrainparz. zu BR 30086	648	54'000.00	54'000.00	-
1375	Schärgiessen	Wiese in Wohn- u. Gewerbezone Wiese (SBB-Areal)	730	66'000.00	100'000.00	34'000.00
1395	Schwemmi	Terrainparz. zu BR 30021	1'187	33'000.00	53'000.00	20'000.00
1396	Schwemmi	Terrainparz. zu BR 30023	610	41'000.00	45'000.00	4'000.00
1397	Schwemmi	Terrainparz. zu BR 30024	774	23'000.00	31'000.00	8'000.00
1398	Schwemmi	Terrainparz. zu BR 30025	691	12'000.00	36'000.00	24'000.00
1400	Lafadarsch	Terrainparz. zu BR 30031	481	34'000.00	34'000.00	-
1416	Planbüel / Schwimm- bad Oberschan	Terrainparz. zu BR 30003	1'982	12'000.00	12'000.00	-
1491	Planbüel	Terrainparz. zu BR 30035	534	92'000.00	92'000.00	-
1518	Dornau	Terrainparz. zu BR 30042	1'248	569'000.00	569'000.00	-
1534	Dornau, Tennisplätze	Terrainparz. zu BR 30043	4'858	314'000.00	314'000.00	-
2685	obere Fährhütte	Terrainparz. zu BR 30054	1'870	299'000.00	389'000.00	90'000.00
2801	Wiesen	Terrainparz. zu BR 30110	565	14'000.00	14'000.00	-
2939	Schärgiessen	Pumpwerk	649.00	161'000.00	161'000.00	-
3149	Bleiche	Terrainparz. zu BR 30045	1'486	310'000.00	310'000.00	-
3210	Unterdorf	Baurecht Nr. 30105 / ½ ME	1'892	355'000.00	177'500.00	-177'500.00
3303	Gartenanlage	Gartenanlage	286	8'000.00	8'000.00	-
3317	obere Fährhütte	Terrainparz. zu BR 30046	1'027	222'000.00	222'000.00	-

Parz. Nr.	Objekt/Lage	Beschreibung des Grundstücks	Fläche m ²	Verkehrswert per 31.12.2024	Verkehrswert per 31.12.2025	Wertveränderung 2025
3318	Obere Fährhütte	Terrainparz. zu BR 30108	7'643	1'226'000.00	1'231'000.00	5'000.00
3474	Gufalons	Wiese (ohne FC-Platz) Wald	28'340	562'000.00	562'000.00	- -
3485	Schärgiessen	Terrainparz. zu BR 30114	3'121	1'000'000.00	1'000'000.00	-
3499	Schwemmi	Terrainparz. zu BR 30026	604	11'000.00	28'000.00	17'000.00
3522	Plattis	Terrainparz. zu BR 30091	15'669	1'503'000.00	1'503'000.00	-
3529	obere Fährhütte	Terrainparz. zu BR 30092	9'383	1'516'000.00	1'516'000.00	-
3548	obere Fährhütte	Terrainparz. zu BR 30094	6'931	1'012'000.00	1'005'125.00	-6'875.00
3553	Bleiche	Terrainparz. zu BR 30093	1'011	194'000.00	194'000.00	-
3582	Unterdorf	Baurecht Nr. 30100 / ½ ME	2'669	353'000.00	176'500.00	-176'500.00
3586	Unterdorf	Baurecht Nr. 30101 / ½ ME	2'054	339'000.00	169'500.00	-169'500.00
3587	Unterdorf	Wiese (Gewerbezone)	63	500.00	500.00	-
3594	Lonna	Terrainparz. zu BR 30102	3'210	535'000.00	535'000.00	-
3618	Pafäder	Verzue	3'137	421'000.00	518'000.00	97'000.00
3647	Bleiche	Wiese	2'056	272'000.00	272'000.00	-
3648	Bleiche	Wiese	6'201	726'000.00	726'000.00	-
3667	Schärgiessen	Terrainparz. zu BR 30112	183	29'000.00	29'000.00	-
3668	Schärgiessen	Terrainparz. zu BR 30113	531	86'000.00	86'000.00	-
3694	Neugrüt	Terrainparz. zu BR 30116	575	118'000.00	118'000.00	-
3695	Neugrüt	Terrainparz. zu BR 3011	519	97'000.00	97'000.00	-
3696	Neugrüt	Terrainparz. zu BR 30118	507	150'000.00	241'000.00	91'000.00
3697	Neugrüt	Terrainparz. zu BR 30119	575	142'000.00	142'000.00	-
3698	Neugrüt	Terrainparz. zu BR 30120	491	100'000.00	100'000.00	-
3699	Neugrüt	Terrainparz. zu BR 30121	492	119'000.00	119'000.00	-
3700	Neugrüt	Terrainparz. zu BR 30122	492	118'000.00	118'000.00	-
3701	Neugrüt	Terrainparz. zu BR 30123	586	147'000.00	147'000.00	-
3702	Neugrüt	Terrainparz. zu BR 30124	609	154'000.00	154'000.00	-
3703	Neugrüt	Terrainparz. zu BR 30125	609	156'000.00	156'000.00	-
3704	Neugrüt	Terrainparz. zu BR 30126	540	217'000.00	217'000.00	-
3705	Neugrüt	Terrainparz. zu BR 30127	495	122'000.00	122'000.00	-

10800.02	Grundstücke FV/ Baurecht		200'448.00	24'437'600.00	24'456'125.00	18'525.00
-----------------	-------------------------------------	--	-------------------	----------------------	----------------------	------------------

777	Dornau	Mehrfamilienhaus	455	768'730.00	768'730.00	-
942	Areal Hirschen	Restaurant / 40 % Anteil	1'030		394'400.00	394'400.00
946	Areal Hirschen	Parkplatz / 40 % Anteil	629		84'400.00	84'400.00
1246	Rüti	Ferienhaus	455	146'000.00	146'000.00	-
2664	Fährhüttenstrasse	Vereinslokal / Fährhütte	838	73'000.00	73'000.00	-
1020	Heuwiese	Terrainparz. Zu BR 30129	3'595	363'000.00	363'000.00	-
2159	Langfuri-Grossbünt	Wohnhaus mit Kleinkraftwerk		747'000.00	747'000.00	-
2800-USBR	Palfris / Stralrüfi	Kurhaus/Berggasthaus Stralrüfi	700	228'000.00	228'000.00	-
S10025	Poststrasse 54, Azmoos	Garage, Windfang, 2 Telefonkabinen, Schalterhalle, Büro, Paket- und Karrenraum, WC, 4 ½-Zimmerwohnung mit Terrasse		186'666.35	710'000.00	523'333.65
S10024	Poststrasse 54, Azmoos	Tresorraum mit Halle, 3 Kabinen, Installationsraum, Archiv, Treppenhaus mit Lift, Garage, Windfang, Schalterhalle, div. Büros, 4 ½-Zimmerwohnung mit Terrasse		439'647.30	-	-439'647.30
2300	Grossbünt 2, Oberschan ½ Eigentum	Liegenschafts Kauf Mühle Oberschan		750'294.85	600'000.00	-150'294.85
2300	Grossbünt 2, Oberschan ½ Eigentum	Liegenschaft Mühle Oberschan, Inventar Restaurant			150'294.85	150'294.85

10840.01-12	Liegenschaften/ FV			3'702'338.50	4'264'824.85	562'486.35
--------------------	---------------------------	--	--	---------------------	---------------------	-------------------

Finanzplanung

Laufende Rechnung	Rechnung 2025	Budget 2026	Prognose 2027	Prognose 2028	Prognose 2029	Prognose 2030
ERTRAG						
Bürgers., Bild., Kultur, Gesundh., Wohlf.	24'145	5'950	6'200	6'200	6'200	6'200
Alterswohnungen	255'140	257'700	260'000	260'000	260'000	260'000
Strassen, Verkehr, Umwelt u. Raumordnung	333'646	359'900	350'000	350'000	350'000	350'000
Landwirtschaft, Alpen	205'265	203'095	210'000	210'000	210'000	210'000
übrige Liegenschaften	239'849	253'800	255'000	260'000	260'000	260'000
Forstwirtschaft, Sägerei	1'126'155	1'109'950	1'160'000	1'160'000	1'160'000	1'160'000
Wasserkraftwerk	9'022	7'000	11'000	11'000	10'000	10'000
NWV Azmoos/Neugrüt/Seidenbaum	346'826	336'000	340'000	340'000	340'000	340'000
Steinbruch	403'908	439'000	530'000	530'000	530'000	530'000
Erträge im Finanzvermögen	1'489'291	753'295	750'000	750'000	780'000	780'000
Total Ertrag	4'433'246	3'725'690	3'872'200	3'877'200	3'906'200	3'906'200

AUFWAND						
Bürgerschaft, Verbände, Verwaltung, Informatik	519'964	486'455	475'000	485'000	475'000	475'000
Bildung, Kultur, Sport, Freizeit	110'330	111'880	70'000	70'000	70'000	70'000
Gesundheit, Soziale Wohlfahrt	10'050	16'950	25'000	25'000	25'000	25'000
Alterswohnungen	153'592	118'818	145'000	95'000	95'000	95'000
Verkehr, Umwelt, Raumplanung	511'454	554'031	580'000	575'000	575'000	575'000
Boden-/Strukturverb., Landwirtschaft, Alpen,	267'021	339'699	335'000	335'000	335'000	335'000
übrige Liegenschaften	95'816	132'217	160'000	160'000	160'000	160'000
Forstwirtschaft, Sägerei	1'121'285	1'112'726	1'085'000	1'100'000	1'076'000	1'080'000
Jagd, Fischerei, Tierschutz	4'271	2'500	3'000	3'000	3'000	3'000
Tourismus, Gewerbe	1'938	940	4'000	1'000	4'000	1'000
Wasserkraftwerk	1'333	1'310	1'500	1'500	1'500	1'500
NWV Azmoos/Neugrüt/Seidenbaum	248'745	289'861	290'000	300'000	290'000	300'000
Erneuerbare Energien	500	500	500	500	500	500
Steinbruch	1'246	1'285	1'400	1'400	1'400	1'400
Aufwand im Finanzvermögen	1'109'705	176'835	210'000	210'000	220'000	220'000
Total Aufwand	4'157'252	3'346'007	3'385'400	3'362'400	3'331'400	3'342'400
Ertragsüberschuss	275'994	379'683	486'800	514'800	574'800	563'800
Kontrolltotal Aufwand	4'433'246	3'725'690	3'872'200	3'877'200	3'906'200	3'906'200
ERFOLG VOR ABSCHREIBUNGEN	461'237	569'860	759'290	803'290	831'471	820'471
ordentliche Abschreibungen	185'243	190'177	272'490	288'490	256'671	256'671
+ = Gewinn / - = Verlust	275'994	379'683	486'800	514'800	574'800	563'800

Investitionsrechnung	Rechnung 2025	Budget 2026	Prognose 2027	Prognose 2028	Prognose 2029	Prognose 2030
Kultur, Freizeit						
Soziale Wohlfahrt	38'705	8'495				
Verkehr	658'702	-28'679				
Umwelt Raumordnung	-23	14'073				
Volkswirtschaft	1'235'009	-169'679	210'000	700'000		
Nettoinvestitionen	1'932'393	-175'790				

Erläuterungen Jahresrechnung 2025

In den nachfolgenden Absätzen werden die Abweichungen zwischen Budget und der Jahresrechnung 2025 sowie der Investitionsrechnung der Ortsgemeinde Wartau ausführlich dargestellt. Die Jahresrechnung schloss in diesem Jahr mit einem Ertragsüberschuss von CHF 275'993.96 ab.

Der tiefere Ertragsüberschuss im Vergleich zu den Vorjahren ist auf hohe Wertberichtigungen im Finanzvermögen und eine Mehrwertabgabe an den Kanton, aufgrund einer Umzonung im Jahr 2021, zurückzuführen. Die genannten Beträge sind im Finanzertrag unter den Positionen «Wertberichtigungen für Sach- und Finanzanlagen» und «Mehrwertabgabe auf Parz. 1911» ausgewiesen. Ebenfalls wurden tiefere Einnahmen bei der Deponieentschädigung im Steinbruch Schollberg verzeichnet.

Der erzielte Jahresgewinn wird vollumfänglich dem Eigenkapital zugewiesen.

Erfolgsrechnung 2025

1. Bürgerversammlung, Abstimmungen und Wahlen (Kontogruppe 0110)

Die Versammlung wurde von deutlich mehr Personen besucht als angenommen, was bei den Spesenentschädigungen zu höheren Ausgaben führte.

2. Verwaltungsrat

Der Zeitaufwand für den Verwaltungsrat ist erneut gestiegen, was sich in leicht höheren Ausgaben gegenüber dem Budget auswirkt. Auch bei den externen Beratungen wurde das Budget leicht überschritten, was unter anderem auf die Prüfung der Rechtmässigkeit einer Mehrwertabgabe zurückzuführen ist.

3. Öffentliche Anlässe, Verbände (Kontogruppe 0122)

Die Kosten für die Generalversammlung der St. Galler Ortsgemeinden, welche durch die Ortsgemeinde Wartau organisiert wurde, fielen dank der grosszügigen Unterstützung von diversen Sponsoren deutlich tiefer aus als angenommen. Die Aufwendungen sind im Konto 0122.31300.01 und die Beiträge im Konto 0122.42600.01 aufgeführt.

4. Allgemeine Verwaltung (Kontogruppe 0220)

Aufgrund der Kündigung der Leiterin der Kanzlei und der daraus resultierenden doppelten Besetzung in der Übergangszeit war ein Anstieg der Personalkosten zu verzeichnen. Die budgetierte Beschaffung von neuen Bürostühlen wurde um ein Jahr zurückgestellt.

5. Informatik (Kontogruppe 0227)

Die notwendig gewordene Ersetzung des Servers in der Kanzlei durch eine cloudbasierte Lösung sowie die damit verbundenen Lizenzkosten führten zu einer grösseren Abweichung gegenüber dem Budget. Zwei Arbeitsplatzcomputer mussten ebenfalls ausgetauscht werden, was nicht geplante Kosten für die Bereitstellung und Installation ergaben, die sich im Konto «Externe Betreuung» niederschlugen.

6. Denkmalpflege & Heimatschutz (Kontogruppe 3120)

Die Feierlichkeiten anlässlich des 800-jährigen Jubiläums der Burg Wartau brachten mehr personellen Aufwand als angenommen. Dies führte zu höheren Kosten im Konto «interne Verrechnung Personalkosten» für die Instandsetzung der Burgruinen-Anlage.

7. Freizeitanlagen und Wanderwege (Kontogruppe 3420)

Die budgetierten Beträge für die Konten «Beiträge an Diverse» und «Material- und Maschinenkosten» wurden überschritten. Dies ist auf den Ersatz der Treppe vom Burghügel zur Burgruine im unteren Bereich zurückzuführen, welche im Hinblick auf die Feierlichkeiten die notwendige Sicherheit nicht mehr gewährleisten konnte. Die Kosten wurden jeweils von der Politischen Gemeinde und der Ortsgemeinde gemeinsam getragen.

8. Alterswohnungen (Kontogruppe 5340)

In der Liegenschaft an der Feldgass 2 musste die Bodenheizung gespült, verschiedene Geräte ausgetauscht und einzelne Wohnungen saniert werden. Dies führte im Konto «Baulicher Unterhalt» zu deutlich höheren Ausgaben.

9. Gemeindestrassen (Kontogruppe 6150)

Die Kosten für Aus- und Weiterbildung, Betriebs- und Verbrauchsmaterial sowie die Position «Benzin- und Dieselbezüge» wurden nicht wie vorgesehen in Anspruch genommen. Des Weiteren wurde für den Unterhalt der Strassen durch Dritte deutlich weniger Geld ausgegeben. In der Folge fielen die Kosten deutlich geringer aus als ursprünglich geplant.

10. Arten- & Landschaftsschutz (Kontogruppe 7500)

Gleich mehrere Vereinseinsätze für Holzschlagräumungen führten zu höheren Kosten im Bereich Unterhaltsarbeiten. Für die Wiederinstandstellung der Biberschä-

den wurde auch in diesem Jahr wieder weniger Arbeitszeit aufgewendet als ursprünglich geplant.

11. Raumplanung (Kontogruppe 7900)

Im Rahmen der laufenden Ortsplanungsrevision wurde mit einer Projektstudie die Möglichkeit einer Erweiterung der Sägerei und die dazu benötigte Umzonung einer Teilparzelle für das Gebiet Lonna geprüft. Diese Ausgaben waren im Budget nicht vorgesehen.

12. Landwirtschaftsbeiträge und Viehschauen (Kontogruppe 8130)

Für die Alpbabfahrt wurde von den Mitarbeitern der Ortsgemeinde ein deutlich erhöhter Personaleinsatz geleistet.

13. Alpen und Tratten (Kontogruppe 8181-8188)

Stralrüfi und Forggili

Die Instandhaltungsmassnahmen an den Gebäuden resultierten in höheren Materialkosten als ursprünglich veranschlagt.

Althus/Müllerihütte

Die Fassadenerneuerung an der Hütte Althus konnte nicht wie vorgesehen durchgeführt werden und musste in das Jahr 2026 verschoben werden.

Rütigut

Die Unterhaltsgruppe führte an der Strasse Stafel Rütigut dringende Bauarbeiten durch, was zu einer erhöhten Maschinenstundenzahl führte.

Rheinau

Die Kosten für den Weideunterhalt durch Dritte waren geringer als ursprünglich berechnet. Für Arbeiten an der Stallfassade wurden hingegen mehr Personal- und Maschinenstunden benötigt.

Malanserholz

Die Weidepflege führte zu deutlich höheren Arbeits- und Maschinenstunden als angenommen. Da sämtliche Arbeiten vom eigenen Personal durchgeführt wurden, erhöhte sich der Aufwand bei der internen Verrechnung, reduzierte sich jedoch im Konto «Weidepflege». Die für diesen Zeitraum geplanten Unterhaltsarbeiten wurden hingegen zurückgestellt.

Schanerholz

Auch im Schanerholz wurde die arbeitsintensive Weidepflege von der Unterhaltsgruppe in Angriff genommen. Die Aufwendungen haben sich im Vergleich zu den Planungen als höher herausgestellt.

14. Übrige Liegenschaften (Kontogruppe 8189)

Der Zeitaufwand für die Pflege der Hochstammbäume kann sich von Jahr zu Jahr verändern, was eine genaue Budgetierung erschwert. Die Ortsgemeinde leistet einen Eigenleistungsbeitrag, der dazu beiträgt, dass der Obst-

garten mit seiner grossen Artenvielfalt auch in Zukunft erhalten bleibt.

Zusätzlich konnten nicht alle geplanten Arbeiten durch die Mitarbeitenden der Unterhaltsgruppe ausgeführt werden. Dies führte zu einem geringeren Aufwand bei der internen Verrechnung.

15. Forstwirtschaft und Sägerei (Kontogruppe 8200)

Die Schutzwaldpflege verursachte einen höheren Aufwand als ursprünglich angenommen, was zu höheren Beiträgen führte. Die höheren Einnahmen aus dem Stammholzverkauf kompensierten die tieferen Umsätze bei den Arbeiten für Dritte.

Aufgrund der Ersatzbeschaffung mehrerer Maschinen und Geräte für die Forstgruppe wurde das Budget für Konto 8200.31110.01 überschritten. Bei den Benzin- und Dieselbezügen, dem Unterhalt für Maschinen und Geräte sowie den Kosten für Dienstkleidung konnten hingegen Einsparungen gegenüber den prognostizierten Zahlen erzielt werden. In der Sägerei wurden die Arbeiten für den Blitzschutz auf das Jahr 2026 verschoben, was zu einer Reduzierung der Ausgaben für den baulichen Unterhalt führte.

16. Nahwärmeverbund Azmoos (Kontogruppe 8731)

Die Installation des Alarmierungssystems musste aufgrund Lieferverzögerungen um ein Jahr zurückgestellt werden.

17. Nahwärmeverbund Neugrüt Weite (Kontogruppe 8732)

Die Umstellung der Notversorgungsversicherung führte zu höheren Ausgaben.

18. Schnitzelheizung Seidenbaum (Kontogruppe 8733)

Aufgrund von Lieferverzögerungen wurde die Installation des Alarmierungssystems um ein Jahr zurückgestellt. Die durchgeführten Service- und Reparaturarbeiten führten zu einer Kostenüberschreitung im Vergleich zum ursprünglich veranschlagten Budget.

19. Steinbruch (Kontogruppe 8900)

Die Einnahmen der Deponieentschädigung waren deutlich tiefer als erwartet.

20. Wohnhaus Dornau (Kontogruppe 9631)

Ein Wasserschaden führte zu höheren Ausgaben beim baulichen Unterhalt.

21. Liegenschaften FV / Übrige (Kontogruppe 9635)

Im Jahr 2021 erfolgte die Einzonung des Grundstücks Nr. 3242 von der Landwirtschafts- in die Gewerbe-Industriezone. Infolgedessen wurde die Fläche mehrwertabgabepflichtig. Die Differenz zwischen dem alten und dem neuen Landwert der eingezonten Fläche stellt den Bodenmehrwert dar, für den eine Mehrwertabgabe in Höhe von 20 % erhoben wurde.

Um die Eignung der Parzelle Nr. 2939 für die geplante Arealentwicklung zu ermitteln, wurde eine Projektstudie durchgeführt, welche nicht budgetiert war.

Aufgrund unvorhergesehener Reparaturarbeiten in der Liegenschaft an der Poststrasse 54 kam es zu einer Überschreitung des Budgets.

22. Liegenschaft Mühle, Oberschan (Kontogruppe 9636)

Für die Liegenschaft Mühle Oberschan sind in der Erfolgsrechnung lediglich die Beträge der Ortsgemeinde Wartau ersichtlich, da die Aufwände und Erträge je zur Hälfte mit der EW Wartau abgerechnet werden. Beim baulichen Unterhalt mussten Teile der Beleuchtung ersetzt und eine grössere Reparatur bei der Kühlanlage durchgeführt werden, was zu nicht budgetierten Aufwänden führte.

23. Finanzvermögen, übrige (Kontogruppe 9690)

Bei Liegenschaften, die sich zu je 50 % im Besitz der Politischen Gemeinde und der Ortsgemeinde befinden, wurden bei der Einführung des neuen Rechnungslegungsmodells im Jahr 2019 die gesamten Verkehrswerte übernommen. Die vorgenommenen Korrekturen an den betroffenen Liegenschaften und an Beteiligungen führten zu einer Wertminderung der Finanzanlagen in der Höhe von CHF 672'566.80. Nach Berücksichtigung der Aufwertungen auf Basis von Grundstücksschätzungen resultierte insgesamt eine Zunahme der Anlagenwerte um CHF 58'757.05.

Budget 2026

1. Geschäftsprüfungskommission, Revisionsstelle (Kontogruppe 0111)

Die Geschäftsprüfungskommission hat für die Prüfung der Buchhaltung erstmals ein externes Unternehmen engagiert. Zusätzlich wird die periodische Prüfung durch das Amt der Gemeinden im Jahr 2026 durchgeführt. Dies führt zu einem deutlichen Anstieg der Prüfungskosten.

2. Verwaltungsrat (Kontogruppe 0120)

Aufgrund einer mehrmonatigen Vakanz der Leitung Kanzlei fallen die Kosten für Löhne tiefer aus, als in den vergangenen Jahren. Damit der Jahresabschluss und die laufenden Geschäfte in dieser Zeit bewältigt werden können, wurde eine Fachperson engagiert, was zu den Kosten im Konto «Honorare externe Beratungen» führt. Beim Konto Anschaffung Mobiliar sind neue Bürostühle für die Kanzlei budgetiert.

3. Informatik (Kontogruppe 0227)

Mit der Verlagerung der Daten in Cloudlösungen steigen die Lizenzkosten. Dafür können im Konto Anschaffung von IT-Geräten weitere Kosten eingespart werden.

4. Kulturförderung (Kontogruppe 3290)

Anlässlich der 800-Jahr Feier der Burg Wartau wurde der erste Band über die Geschichte von Wartau erstellt. Mit einem Beitrag wird der zweite Band, welcher im Herbst 2026 erscheinen wird, mitfinanziert.

5. Freizeitanlagen und Wanderwege (Kontogruppe 3420)

Der Verkehrsverein Wartau plant, die dringend notwendige Sanierung des Schwimmbads in Oberschan anzugehen. Die Ortsgemeinde unterstützt das Vorhaben mit einem grösseren Beitrag.

6. Leistungen an die Jugend (Kontogruppe 5440)

Die Kinderwerkstatt Martina wird mit einem höheren Beitrag unterstützt.

7. Raumplanung (Kontogruppe 7900)

Für die Zonenerweiterung Lonna sind weitere Abklärungsarbeiten notwendig.

8. Alpen und Tratten (Kontogruppe 8181-8188)

Bei den Sennhütten Stralrüfi und Forggili muss der Vorplatz instand gestellt und beim Forggili der Abwassertank ersetzt werden, was zu höheren Ausgaben beim baulichen Unterhalt, Maschinen- und Personalkosten führt.

Die Sanierung der Fassade der Sennhütte Althus wurde um ein Jahr zurückgestellt und wird im Jahr 2026 umgesetzt.

Auch im Jahr 2026 wird die intensive Weidepflege im Malanser- und Schanerholz sowie in der Tratt Rheinau weitergeführt. Im Budget ist auch der Ersatz des Weidezauns in der Tratt Rheinau entlang der Verbindungsstrasse zur Heuwiese eingeplant.

9. Forstwirtschaft & Sägerei (Kontogruppe 8200)

Durch den Wechsel des Revierförsters wird die Stelle des Vorarbeiters Forst neu besetzt. Der Stellenantritt des neuen Mitarbeiters erfolgt Anfang April 2026, weshalb die Lohnkosten etwas tiefer ausfallen. Bei der Anschaffung Apparate und Maschinen steigen die Ausgaben wegen der Beschaffung eines Firmenfahrzeugs und dem Ersatz des Grasmulchers an.

10. Nahwärmeverbund Azmoos (Kontogruppe 8731)

Die Anschaffung der Alarmierungsanlage musste um ein Jahr verschoben werden. Die Kosten dafür sind unter der Position «Anschaffung Apparate, Maschinen und Geräte» im Budget vorgesehen. Im Konto Dienstleistungen Dritter ist eine Projektstudie für eine mögliche Erweiterung des Nahwärmeverbunds in Richtung Norden geplant.

11. Liegenschaften FV / Übrige (Kontogruppe 9635)

Für die Projektstudie der Zentrumsentwicklung in Wei-te ist ein Betrag von CHF 20'000 budgetiert.

Investitionsrechnung 2026

Die Investitionen in die Bewässerung Wartau Süd, die Instandstellung Brücken Rheinauen, die PV-Anlage Feldgass, das Projekt Rössliwingert, den Ersatz der Blockbandsäge und die Forststrasse Türlerweg konnten noch nicht abgeschlossen werden. In der Rechnung werden jedoch nur die Beträge für die in diesem Jahr erbrachten Leistungen sowie die eingegangenen Beiträge ausgewiesen, während die verbleibenden Investitionskosten weiterhin aufgeführt bleiben. Als neue Investitionen sind die Beschaffung eines Minibaggers und die Erweiterung des Nahwärmeverbunds Azmoos aufgeführt.

> Case Minibagger

Der Bagger ist in die Jahre gekommen und muss auch aufgrund fehlender Möglichkeiten für die Ausführung von erforderlichen Arbeiten durch eine neue Maschine ersetzt werden.

> Erweiterung Nahwärmeverbund Azmoos

Die Schnitzelheizung an der Feldgass in Azmoos hat Kapazitäten, welche mit weiteren Anschlüssen im Gebiet Rupplis genutzt werden sollen. Die Kosten der Leitungserweiterung werden zu einem grossen Teil mit den Anschlussgebühren gedeckt. Die Restkosten werden über Gebühren des Energiebezugs gedeckt.

Bilanz

Wertveränderungen können auf dem Anlagespiegel des Verwaltungsvermögens sowie dem Finanzvermögen entnommen werden.

Gewinnverwendung	Aufwand	Ertrag
Ergebnis der Erfolgsrechnung		
Total	4'157'251.86	4'433'245.82
Ertragsüberschuss	275'993.96	

Der Verwaltungsrat hat beschlossen, dass der gesamte Ertragsüberschuss dem Eigenkapital zugewiesen wird.

Azmoos, im Februar 2026

Marion Rinderer
Schreiberin a.i.

Besoldung Behördenmitglieder

Besoldung

Im Nachtrag zum Gemeindegesetz wurde von der St. Galler Regierung erlassen, dass die Besoldung der von der Bürgerschaft gewählten Behördenmitglieder veröffentlicht werden. Die Ortsgemeinde entschädigt die Mitglieder des Verwaltungsrates sowie der Geschäftsprüfungskommission nach den folgenden Ansätzen:

Entschädigung

	Ansätze 2025
a. Honorar VR-Präsident (60%)	CHF 81'120.00
b. Jahrespauschale für die Mitglieder des Verwaltungsrates	CHF 2'000.00
c. Sitzungsgelder	CHF 150.00
d. Taggeld, ganzer Tag	CHF 400.00
e. Taggeld, halber Tag	CHF 200.00
f. Delegationen (Versammlungen, Besichtigungen etc.)	CHF 70.00
g. Stundenansatz	CHF 50.00
h. Jahrespauschale für die Autospesen des VR-Präsidenten	CHF 1'200.00


Im Monatslohn des Präsidenten sind die Entschädigungen gemäss lit. b- g inbegriffen.

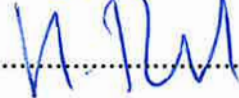
Behörde	Name	Funktion	Pensum in Prozent	Bruttoentschädigung für Behördentätigkeit	Spesenvergütung für Behördentätigkeit	Total Entschädigung 2025
Rat	Hanspeter Dürr	Präsident	60 %	81'120.00	1'200.00	82'320.00
Rat	Werner Weber	Mitglied		12'927.00	1'538.00	14'465.00
Rat	Matthias Gauer	Mitglied		14'423.00	1'212.00	15'635.00
Rat	Ronny Gabathuler	Mitglied		11'515.50	1'537.00	13'052.50
Rat	Tobias Schmidt	Mitglied		13'181.00	1'454.00	14'635.00
GPK	René Trittibach	Präsident		1'125.00		1'125.00
GPK	Bettina Schlegel	Mitglied		925.00		925.00
GPK	Bruno Marty	Mitglied		600.00		600.00
GPK	Markus Gabathuler	Mitglied		575.00		575.00
GPK	René Neuhaus	Mitglied		675.00		675.00
Rat				133'166.50	6'941.00	140'107.50
GPK				3'900.00		3'900.00

Prüfungs- und Genehmigungsvermerke

- 1. Die Jahresrechnung 2025 wurde an der Sitzung vom 25. Februar 2026 durch den Verwaltungsrat genehmigt.

Verwaltungsrat der Ortsgemeinde Wartau

Der Präsident: 

Die Schreiberin a.i.: 

- 2. Die Jahresrechnung 2025 und das Budget für das Jahr 2026 wurden von der Geschäftsprüfungskommission geprüft und richtig befunden.

Azmoos, 3. März 2026

Die Geschäftsprüfungskommission:











- 3. Die Jahresrechnung 2025 und das Budget für das Jahr 2026 sind von der Bürgerschaft an der Bürgerversammlung vom 8. April 2026 genehmigt worden.

Der Versammlungsleiter :

Die Protokollführerin :

Bericht der Geschäftsprüfungskommission zur Jahresrechnung 2025

An die Bürgerversammlung der Ortsgemeinde Wartau, Azmoos

Als Geschäftsprüfungskommission haben wir die Jahresrechnung der Ortsgemeinde Wartau, bestehend aus Berichterstattung, Bilanz, Erfolgsrechnung, Investitionsrechnung und Anhang sowie die Amtsführung für das am 31. Dezember 2025 abgeschlossene Rechnungsjahr und das Budget 2026 geprüft.

Verantwortung des Verwaltungsrates

Der Verwaltungsrat ist für die Aufstellung der Jahresrechnung und des Budgets sowie die Amtsführung in Übereinstimmung mit den kantonalen und kommunalen gesetzlichen Vorschriften verantwortlich. Diese Verantwortung beinhaltet die Ausgestaltung, Implementierung und Aufrechterhaltung eines internen Kontrollsystems mit Bezug auf die Aufstellung der Jahresrechnung, die frei von wesentlichen falschen Angaben als Folge von Verstössen oder Irrtümern ist. Darüber hinaus ist der Verwaltungsrat für die Anwendung sachgemässer Rechnungslegungsmethoden sowie die Vornahme angemessener Schätzungen verantwortlich.

Verantwortung der Geschäftsprüfungskommission

Unsere Verantwortung ist es, aufgrund unserer Prüfung ein Prüfungsurteil über die Jahresrechnung und das Budget sowie die Amtsführung abzugeben. Wir haben unsere Prüfung in Übereinstimmung mit den gesetzlichen Vorschriften vorgenommen. Die Prüfung haben wir so zu planen und durchzuführen, dass wir hinreichende Sicherheit gewinnen, ob die Jahresrechnung frei von wesentlichen falschen Angaben ist. Eine Prüfung beinhaltet die Durchführung von Prüfungshandlungen zur Erlangung von Prüfungsnachweisen für die in der Jahresrechnung enthaltenen Wertansätze und sonstigen Angaben. Die Auswahl der Prüfungshandlungen liegt im pflichtgemässen Ermessen der Prüferin bzw. des Prüfers. Dies schliesst eine Beurteilung der Risiken wesentlicher falscher Angaben in der Jahresrechnung als Folge von Verstössen oder Irrtümern ein. Bei der Beurteilung dieser Risiken berücksichtigt die Prüferin bzw. der Prüfer das interne Kontrollsystem, soweit es für die Aufstellung der Jahresrechnung von Bedeutung ist, um die den Umständen entsprechenden Prüfungshandlungen festzulegen, nicht aber um ein Prüfungsurteil über die Wirksamkeit des internen Kontrollsystems abzugeben. Die Prüfung umfasst zudem die Beurteilung der Angemessenheit der angewandten Rechnungslegungsmethoden, der Plausibilität der vorgenommenen Schätzungen sowie eine Würdigung der Gesamtdarstellung der Jahresrechnung. Wir sind der Auffassung, dass die von uns erlangten Prüfungsnachweise eine ausreichende und angemessene Grundlage für unser Prüfungsurteil bilden. Für die Prüfung der Jahresrechnung haben wir die Revisionsstelle BDO AG beauftragt. Die Prüfergebnisse der Revisionsstelle BDO AG haben wir für unser Prüfungsurteil berücksichtigt.

Prüfungsurteil

Nach unserer Beurteilung entsprechen die Jahresrechnung und die Amtsführung für das am 31. Dezember 2025 abgeschlossene Rechnungsjahr sowie das Budget 2026 den kantonalen und kommunalen gesetzlichen Vorschriften.

Wir bestätigen, dass wir die Anforderungen an die Befähigung gemäss Art. 56 GG erfüllen und keine mit unserer Unabhängigkeit nicht vereinbare Sachverhalte vorliegen.

Aufgrund unserer Prüfungstätigkeit stellen wir folgende Anträge:

1. Die Jahresrechnung 2025 der Ortsgemeinde Wartau sei zu genehmigen.
2. Der Antrag des Verwaltungsrates über Budget 2026 sei zu genehmigen.

Azmoos, 10. März 2026

Die Geschäftsprüfungskommission
René Trittbach (Präsident)
Bettina Schlegel (Mitglied)
Markus Gabathuler (Mitglied)
René Neuhaus (Mitglied)
Bruno Marty (Mitglied)

Jahresbericht 2025 der Unterhaltungsgruppe

Auch im vergangenen Jahr hatte die Werkgruppe der Ortsgemeinde Wartau wieder zahlreiche und vielfältige Arbeiten zu erledigen.

Im Frühjahr und Herbst lag der Schwerpunkt unserer Arbeit auf der Weidepflege im Schaner- und Malanserholz. Die Bekämpfung der zunehmenden Verbuchung ist sehr zeitintensiv und kann nur bei passenden Bodenverhältnissen durchgeführt werden.



Im Berichtsjahr umfasste unser Aufgabengebiet auch die Unterhaltsarbeiten für die Straßen der Ortsgemeinde sowie der Perimeterunternehmen GUGW, Wald- und Alpenstraße und Matugerweg. Des Weiteren wurden die Bachperimeter Schärngiessen und Gretschinserbach instand gehalten.



Für die verschiedenen Liegenschaften der Ortsgemeinde wurden Instandstellungsarbeiten an Gebäuden durchgeführt, wie zum Beispiel die Anbringung neuer Holzfassaden oder Verputzarbeiten. Des Weiteren wurden die Renovierungsarbeiten an den Alphütten und Ställen abgeschlossen und die Dächer wurden repariert. Beim Stall in der Tratt Rheinau musste die Fassade beim Anbau ersetzt werden.



Die Arbeiten für die Instandstellung des Burgwegs erforderten einen hohen Aufwand. Um den Besucherinnen und Besuchern der 800-Jahr-Feier einen sicheren und komfortablen Zugang zum Rundweg zu ermöglichen, wurde insbesondere der Zustieg und die Treppe hinauf zur Burg neu errichtet.





Neben den Arbeiten für die Ortsgemeinde können auch Privatpersonen die Dienste der Unterhaltsgruppe in Anspruch nehmen. Dazu gehören Mäh- und Mulcharbeiten sowie kleine Umgebungs- und Wartungsarbeiten an Liegenschaften. Darüber hinaus führen wir Reparatur- und Unterhaltsarbeiten an Pachtobjekten der Ortsgemeinde aus, sofern die Pächter diese nicht selbst durchführen können.

Für Aufträge kann der Leiter Unterhalt jederzeit telefonisch kontaktiert werden.

Leiter Unterhalt
 Walter Schindler

Jahresbericht Forstbetrieb 2025

1. Vorwort

Der Jahresbericht 2025 ist mein letzter Rückblick als Revierförster und Betriebsleiter der Ortsgemeinde Wartau. Auf mein letztes Arbeitsjahr schaue ich mit Freude zurück. Es war wiederum ein intensives Jahr für alle Mitarbeiter. In den folgenden Kapiteln fasse ich die wichtigsten Ereignisse und Zahlen zusammen.

2. Natur und Umwelt

Angefangen hat das Jahr nicht sehr verheissungsvoll. Am 5. und 6. Januar tobte im Wartau ein heftiger Föhnsturm. Der Sturm verursachte vor allem in der Rheinebene verschiedene kleinere Windwürfe.

Der ganze Januar verwöhnte uns mit schönem Wetter mit Temperaturen um den Gefrierpunkt. Die Böden waren aber nur mässig gefroren und das Befahren mit schweren Maschinen deshalb nur bedingt möglich.

Die ersten paar Tage im Februar waren auch noch frostig. Die schneearmen Winter werden aber immer mehr zur Normalität. Bis Mitte April wurden praktisch keine Niederschläge mehr verzeichnet. Am 12. Februar war eine Fahrt bis zum Hübschwaldboden auf aperer Strasse möglich. In meiner gesamten Berufspraxis habe ich noch nie erlebt, dass es Mitte Februar möglich war, bis zu den Plättli Quellen zu fahren, ohne dabei auch nur einmal über Schnee zu fahren. Das andauernd milde und trockene Wetter hat dazu geführt, dass die Birnbäume bereits Mitte März in voller Blüte standen.

Aufgrund der anhaltenden Trockenheit sah sich der Kanton am 17. April, kurz vor Ostern, gezwungen, ein Feuerverbot im und am Wald auszusprechen. Das Verbot wurde am 7. Mai wieder aufgehoben. Mit dem Sommer kam dann auch der Regen. Niederschlagsreiche und kühle Tage wechselten sich mit schönen und zum Teil heissen Tagen ab. Eigentlich war es wieder einmal ein Sommer, wie wir ihn aus früheren Zeiten in unserer Gegend gewohnt waren.

Die Niederschlagsmengen waren von August bis Dezember wieder weit unter dem langjährigen Schnitt.

Dank dem kühlen Frühling und dem nassen Sommer wurde die schon sehr tiefe Borkenkäferpopulation weiter zurückgebunden und verursachte praktisch keine Zwangsnutzungen.

Beim Eschensterben hat sich auch im 2025 nicht viel geändert.

Das Thema Wald und Wild sowie die Herausforderung mit dem Biber wird in einem folgenden Kapitel ausführlich behandelt.

3. Organisation Forstbetrieb

Im August hat uns Andri Lutzi nach bestandener Lehre zum Forstwart verlassen, um eine Stelle bei einem Forstunternehmen im Glarnerland anzutreten. Nach den Sommerferien wurde bekannt, dass unser Vorarbeiter Valentin Beck per 1. Februar 2026 zum neuen Revierförster gewählt wird. Durch den Wechsel muss die Stelle des Forstwartvorarbeiters neu besetzt werden.

Der Fachkräftemangel zeigte sich leider auch hier. Es ist jedoch gelungen, eine geeignete Ersatzkraft zu finden, sodass die Stelle ab dem 1. April 2026 wieder besetzt sein wird. Unser Säger Adrian Gabathuler hat sich im Sommer einer Kniegelenkoperation unterzogen und war in der Folge für rund vier Monate arbeitsunfähig. Das Berichtsjahr war aber erneut von einem geringen Unfallaufkommen und keiner krankheitsbedingten Ausfallzeit geprägt. Ich schätze mich sehr glücklich, dass ich während meiner langjährigen Tätigkeit im Unternehmen keine schweren Unfälle oder gar Todesfälle miterleben musste.

4. Arbeiten im Forstbetrieb

Aufgrund der guten Nachfrage und der steigenden Holzpreise wurden bis Mai Holzschläge ausgeführt. Anfang September startete dann die Holzerei-Saison wieder. Der Forstbetrieb hat dem Bauvorhaben des neuen Schulhauses in der Weite eine grössere Menge an Rundholz bereitgestellt. Das Holz wird für die Herstellung von Boden- und Deckenelementen verwendet. Die Stämme weisen eine Länge auf, die nicht dem Standard entspricht. Die Bereitstellung der benötigten Menge an Rundholz in der richtigen Länge, Dimension und Qualität konnte in relativ kurzer Zeit realisiert werden. Dies war nur dank der verschiedenen alljährlichen Forstwartkurse und der guten Organisation möglich.



Im Dauerwald reduzieren sich die Aufwendungen für die Pflege der Jungbestände immer mehr. Dieser Umstand hat positive Auswirkungen auf das Betriebsergebnis, beeinflusst aber auch die Betriebsorganisation. Im Sommer werden immer weniger Stunden für die Pflege aufgewendet und müssen durch andere Arbeiten ersetzt werden. Dies stellt vor allem den Betriebsleiter vor grössere Herausforderungen.

Im Rahmen des Douglasien-Projektes wurden neun zusätzliche Pflanzen eingesetzt. An verschiedenen Orten in der Rheinebene wurden wieder 200 Sträucher gepflanzt. Das zweite Mal in Folge konnten wir den ganzen Bedarf an Nordmannstannen für den Christbaumverkauf im Dezember aus den eigenen Kulturen ernten.

5. Holznutzung aus den Betriebswäldungen

Auch im vergangenen Jahr konzentrierten wir uns bei der Nutzung auf beitragsberechtigte Schutzwaldflächen. Das Eschentriebsterben hat die Laubholzernte wiederum bestimmt.

Mit rund 4'000 Kubikmeter geerntetem Holz erreichten wir erneut das geforderte Soll.

48.5 Prozent der Nutzung konnten wir als Stammholz an eine Sägerei verkaufen. Dass dieser Anteil gegenüber 2024 bedeutend höher ausgefallen ist, hat unter anderem damit zu tun, dass die Nachfrage und die Preise auch für minderwertige Sortimente deutlich angestiegen sind. Sortimente, die in den letzten Jahren nur noch als Energieholz Verwendung fanden, können aktuell wieder in Sägereien geliefert werden.

6. Holzmarktlage und Verkauf



Wie bereits erwähnt, waren die Anzeichen auf dem Holzmarkt bereits im Frühling gut. Gegenüber anderen Jahren haben sich die Prognosen auch nach den Sommerferien bestätigt. Die Nachfrage nach fast allen Sortimenten war gut und die Preise verzeichneten einen Anstieg.

In ganz Europa sind die durch Sturm- und Borkenkäferbedingten Holz mengen sehr stark zurück gegangen und im Moment herrscht ein Mangel an Holz in der Industrie.

Dank der grossen Nachfrage und der guten Befahrbarkeit der Strassen, konnte bis Weihnachten praktisch alles Stammholz abgeführt werden.

Die Nachfrage nach Brennholz hat sich normalisiert und ist wieder auf dem langjährigen Niveau.

7. Projekte

Durch das kühle Wetter im Frühling hat sich der Start für die Arbeiten im Entwässerungsprojekt Labria verzögert. Nach einigen Vorarbeiten konnte mit den Hauptarbeiten am 17. Juni begonnen werden. Die Arbeiten konnten aber auch in diesem Jahr vor den Sommerferien abgeschlossen werden.

Die Arbeiten in den Lawinenverbauungen am Gonzen beschränkten sich dieses Jahr wiederum auf nur wenige Tage im August.

Nach dreijähriger Planungs- und Bewilligungszeit konnte der Ausbau des Türlerweges endlich gestartet werden. Dank dem günstigen Wetter ist der Rohbau noch vor der Weihnachtspause umgesetzt worden. Die Fertigstellung ist für Frühling 2026 geplant.

8. Öffentlichkeitsarbeit

Bei der täglichen Arbeit erhalten wir immer wieder positive Rückmeldungen, welche uns zeigen, dass unsere Arbeit geschätzt wird.

Anstelle der Ortsgemeindewanderung konnten wir uns am nationalen Tag der Bürger- und Ortsgemeinden an verschiedenen Standorten präsentieren. Mehr dazu finden Sie im Amtsbericht des Verwaltungsrates.



9. Ausblick

Wie eingangs erwähnt ist dies mein letzter Jahresbericht als Revierförster und Betriebsleiter. Ich durfte das Revier Wartau während insgesamt 40 Jahren betreuen. Vieles wurde in dieser Zeit erreicht und der Betrieb ist zeitgemäss aufgestellt.

Die Herausforderungen werden aber nicht weniger. Betriebsorganisation, interne Abläufe, Rapportwesen usw. sind Themen, die optimiert werden können. Mit neuen Mitarbeitern in verschiedenen Funktionen besteht nun eine grosse Chance, dies anzugehen und umzusetzen. Nebst den betrieblichen Herausforderungen kommen auch im Wald grosse Veränderungen auf die Waldbesitzer und die ganze Bevölkerung zu. Mit dem Klimawandel wird sich die Baumartenzusammensetzung verändern. Mit den vielerorts zu hohen Schalenwildbeständen und durch die immer grösseren Störungen des Lebensraumes wird es nicht einfach sein, die Wälder für die Zukunft fit zu machen. Auch der Biber versucht an vielen Orten wieder Areal zurückzugewinnen. Dies führt zu Zielkonflikten und immer auch wieder zu Unverständnis.

10. Dank

Für mich geht eine 40-jährige Zeit als Förster zu Ende. Ich durfte ein sehr schönes, vielseitiges und interessantes Forstrevier betreuen. Immer standen der Wald und die Waldbesitzer im Vordergrund. In meiner Position als Förster sah ich mich stets als Treuhänder der Waldbesitzer, als Betriebsleiter waren mir die Mitarbeiter immer wichtig.

Mir bleibt nur zu danken. Dankbar bin ich für die Freiheiten, die wir Förster geniessen durften. Das selbstständige Arbeiten und die Gestaltung der Wälder über eine lange Zeit macht den Försterberuf herausfordernd, aber auch einzigartig. Es war nicht nur Beruf, sondern auch Berufung.

Ich danke den Waldbesitzern für die langjährige gute Zusammenarbeit und der Bevölkerung für ihr Verständnis, wenn Waldbesuche durch unsere Arbeit behindert wurden.

Ein sehr grosses Dankeschön geht an die Mitarbeiter. Ohne einsatzwilliges und fachlich top ausgebildetes Personal wäre es schwierig gewesen, die Vorgaben umzusetzen.

Azmoos, Januar 2026

Der Revierförster und Betriebsleiter
Ernst Vetsch

Neuer Revierförster für die Gemeinde Wartau



Ab 1. Februar 2026 übernimmt Valentin Beck das Amt als Revierförster in der Gemeinde Wartau. Revierförster im Kanton St. Gallen sind für die ganzheitliche Betreuung, Pflege und nachhaltige Bewirtschaftung eines spezifischen Waldreviers verantwortlich. Zu ihren Hauptaufgaben zählen die Schutzwaldpflege, die Planung und Leitung der Holzernte, die Beratung von Waldeigentümern sowie die Förderung der Biodiversität. Valentin fungiert als lokaler Ansprechpartner, bewilligt Holzschläge und sorgt für die Pflege der Waldinfrastruktur.

Neben den hoheitlichen Aufgaben des Kantons St. Gallen ist er auch als Betriebsleiter der Ortsgemeinde tätig. Valentin ist Dipl. Förster HF und seit dem 1. Januar 2024 bei der Ortsgemeinde Wartau beschäftigt.

40 Jahre Förster im Revier Wartau



Mit der Pensionierung von Ernst Vetsch endet eine 40-jährige Tätigkeit als Revierförster für die Gemeinde Wartau.

Wir haben bei Ernst nachgefragt, wie er die unglaublich lange Zeit seit 1985 erlebt hat.

Wie beschreibst du die vergangenen 40 Jahre?

Seit 1985, also während 40 Jahren, konnte ich den schönsten Beruf den es gibt, ausüben. Ich durfte den Wald auf einer grossen Fläche aktiv gestalten. Durch ein einschneidendes Erlebnis vor rund 30 Jahren wurde ich auf die Waldbauform aufmerksam, die heute zukunftsweisend ist und bereits seit Jahrzehnten im Rahmen des geforderten Waldumbaus in den Wäldern im Wartau umgesetzt wird.

Wie der menschliche Organismus unterliegt auch der Wald einem ständigen Wandel. Die tägliche Beobachtung und das Erleben von Veränderungen sind Eigenschaften, die nur der Försterberuf bietet. Die Möglichkeit, durch die Waldpflege einen wertvollen und einzigartigen nachwachsenden Rohstoff zu produzieren und zu ernten, erfüllt mich mit Stolz.

Die Arbeit im Wald und die Zusammenarbeit mit einer Vielzahl unterschiedlicher Menschen empfand ich stets als sehr erfüllend. Dies alles war nur möglich dank eines guten Umfelds, engagierter Mitarbeiter und einer zeitgemässen Betriebsorganisation. Dafür bin ich sehr dankbar.

Was war dir in dieser Zeit wichtig?

– Betriebsführung: Die Schaffung einer zeitgemässen Betriebsorganisation ist von entscheidender Bedeutung, um motivierte Mitarbeiter zu fördern und eine hohe tägliche Leistungsfähigkeit zu gewährleisten.

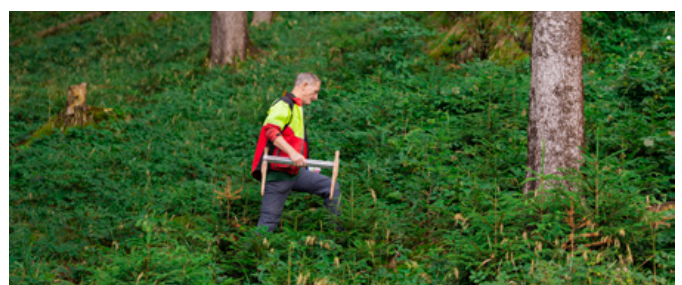
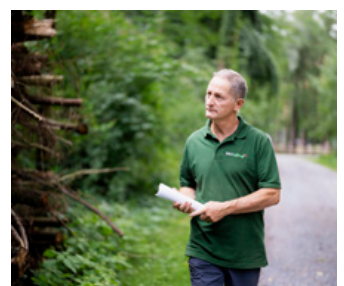
- Waldbau und Holzernte: Waldbau und Holzernte sind zwei eng miteinander verbundene Kernkompetenzen des Försters. Der Dauerwald zeichnet sich dadurch aus, dass er die Gesamtaufwendungen auf der Fläche minimiert und alle Waldfunktionen optimal erfüllt.
- Aus- und Weiterbildung: Die Sicherstellung einer qualifizierten und motivierten Belegschaft ist von entscheidender Bedeutung, um die Wälder auch in Zukunft zukunftsorientiert zu pflegen und den Rohstoff Holz wirtschaftlich zu ernten. Über einen Zeitraum von 40 Jahren konnte ich diese Entwicklung massgeblich mitgestalten.
- Zukunft: Ich blicke der Zukunft erwartungsvoll, aber auch mit einer gewissen Wehmut entgegen.

Ich hatte die Möglichkeit, mein Wissen in einem kleinen Abschnitt im Leben eines Baumes einzubringen. Wenn ich in Zukunft in den Wäldern unterwegs sein werde, werde ich entspannt auf eine gute Zeit und bleibende Taten zurückblicken können.

Energie ist der Motor für alles, was auf unserer Erde passiert. Ich konnte meine Energie bis jetzt für die Waldbesitzer und den Wald einsetzen.

In Zukunft werde ich die Energie für andere Dinge brauchen können.

Ein paar Bilder aus der 40-jährigen Tätigkeit



Organe und Personal der Ortsgemeinde Wartau 2026

Verwaltungsrat:	Hanspeter Dürr, Verstasis 6, Malans	Präsident	079 912 47 18
	Werner Weber, Gatina 1, Azmoos	Vizepräsident	079 213 13 92
	Ronny Gabathuler, Sonnenweg 19, Weite		079 364 87 47
	Matthias Gauer, Poststrasse 33, Azmoos		078 661 20 64
	Tobias Schmidt, Buttel 15a, Oberschan		079 681 59 23
Kanzlei/Kassieramt:	Öffnungszeiten Büro		
	Montag		08.00 – 11.30 Uhr
	Dienstag		08.00 – 11.30 Uhr / 14.00 – 16.00 Uhr
	Mittwoch		08.00 – 11.30 Uhr
	Donnerstag		08.00 – 11.30 Uhr / 14.00 – 16.00 Uhr
	Freitag		08.00 – 11.30 Uhr
	oder nach telefonischer Vereinbarung	Homepage	www.og-wartau.ch
	E-Mail	info@og-wartau.ch	
Leiterin Kanzlei:	Carmen Belinger (ab 1.6.2026)		081 783 11 25
		E-Mail	carmen.belinger@og-wartau.ch
Mitarbeiterin Kanzlei:	Marion Rinderer		081 783 11 25
		E-Mail	marion.rinderer@og-wartau.ch
Revierförster:	Valentin Beck		079 555 14 43
		Büro	081 740 20 51
		E-Mail	valentin.beck@sg.ch
Forstbetrieb:	Luis Pöll (ab 1.4.2026)	Vorarbeiter	079 594 92 61
		E-Mail	forst@og-wartau.ch
Mitarbeiter Forst:	Florian Giger		
	Matthias Kühne		
	Stefan Fenk		
	Finley Frick	Lernender	
Leiter Sägerei:	Adrian Gabathuler		081 783 10 19
		E-Mail	saegerei@og-wartau.ch
Leiter Unterhalt:	Walter Schindler		079 436 36 01
		E-Mail	walter.schindler@og-wartau.ch
Mitarbeiter	Domenik Neuhäusler		
	Martin Steingruber		
	Severin Ackermann		
Geschäftsprüfungs- kommission:	René Trittbach, Müliweg 8, Azmoos	Präsident	
	Markus Gabathuler, Winkelstrasse 20, Oberschan		
	Bruno Marty, oberer Langacker 2, Azmoos		
	René Neuhaus, Rössliweg 10, Weite		
	Bettina Schlegel, Mebaweg 3, Weite		

Zuständigkeitsbereiche für die Amtsdauer 2025 – 2028

Hanspeter Dürr	Präsident	Delegierter Einbürgerungsrat Delegierter Kulturkommission Wartau Präsident Stiftung Burgruine Wartau Präsident Perimeterunternehmen Matugerweg Präsident Gemeinschaftliches Unternehmen Wald- und Alpenstrasse Perimeterunternehmen Murriserriet Güterwege Plattis Liegenschaft Poststrasse 54 in Azmoos Internes Kontrollsystem (IKS) Personal allgemein Datenschutzbeauftragter
Werner Weber	Vizepräsident	Berggut Löra Berggut und Ferienhaus Rüti Glettiweghütte Purlifenzhütte Stafel Müllerighütte/Althus Stafel Geissegg Stafel Rütigut Bergrestaurant Stralrüfi Mehrfamilienhaus Feldgass 2
Matthias Gauer	Verwaltungsrat	Delegierter Wohnbaugenossenschaft Wartau Delegierter Stiftung Burgruine Wartau Strassen- und Gebäudeunterhalt Stafel Stralrüfi und Forggili Haus Dornau Haus obere Säge Holzschnitzelheizungen
Ronny Gabathuler	Verwaltungsrat	Arbeitsgruppe Burghügel Tratt Rheinau Tratt Malanserholz Tratt Schanerholz Landwirtschaft
Tobias Schmidt	Verwaltungsrat	Delegierter Einbürgerungsrat Delegierter Stiftung Burgruine Wartau Arbeitsgruppe Burghügel Sägerei Lonna Forst Kleinpflanzer Seidenbaum und Weite Liegenschaft Mühle Oberschan